

Управление Алтайского края по культуре и архивному делу
КРАЕВОЕ ГОСУДАРСТВЕННОЕ БЮДЖЕТНОЕ УЧРЕЖДЕНИЕ
«НАУЧНО-ПРОИЗВОДСТВЕННЫЙ ЦЕНТР ПО СОХРАНЕНИЮ
ИСТОРИКО-КУЛЬТУРНОГО НАСЛЕДИЯ АЛТАЙСКОГО КРАЯ»
(НПЦ «НАСЛЕДИЕ»)

**ПАМЯТНИКИ
ДЕРЕВЯННОГО ЗОДЧЕСТВА
ГОРОДА БАРНАУЛА**

к а т а л о г

Барнаул • 2012

ПАМЯТНИКИ ДЕРЕВЯННОГО ЗОДЧЕСТВА ГОРОДА БАРНАУЛА

каталог

Издан в рамках долгосрочной целевой программы «Культура Алтайского края».

Каталог памятников деревянного зодчества представляет объекты деревянной архитектуры, поставленные на государственный учет как памятники архитектуры федерального и регионального значения, а также памятники истории регионального значения. Издание носит справочный характер. Каждый из 64 объектов деревянной архитектуры представлен фотографическим изображением, описанием, где отражена его значимость, приведены краткие исторические справки и архивные материалы по отдельным объектам.

Каталог адресован как специалистам, занимающимся вопросами сохранения историко-культурного наследия, так и широкому кругу читателей, интересующихся историей города Барнаула и Алтайского края. Данные материалы позволят обратить внимание на пласт культурного наследия Алтайского края — памятники деревянной архитектуры города Барнаула, учесть их при разработке программ культурной и туристической направленности, при проектировании детальной планировки генерального плана города, в образовательных целях.

Редакционная коллегия:

А. А. Ситникова, Е. Г. Кабанова.

Материалы подготовлены при участии:

М.А. Целищевой, Л.В. Кашириной, Ж.А. Ненашевой, Т.А. Яковлевой, Е.Ю. Звоник.

В издании использованы:

фотографии начала XX века из фондов Алтайского государственного краеведческого музея, фотографии, графические материалы и исторические записки из архива НПЦ «Наследие».

ПРЕДИСЛОВИЕ

Деревянное зодчество — обширная область архитектуры, обладающая особой спецификой, определяемой характером материала и строительными приемами. Дерево является прекрасным строительным материалом благодаря своей прочности, легкости, низкой теплопроводности, удобству обработки. Поэтому в местностях, богатых лесом, деревянная архитектура — один из древнейших видов архитектурно-строительной деятельности человека.

Выразительность деревянной архитектуры достигается простыми геометрическими формами (в основе которых лежит модуль, равный длине бревна), естественной фактурой и текстурой дерева и декоративной резьбой и росписью, дополняющей и подчеркивающей ее красоту. При огромном богатстве и разнообразии образных решений и композиционных вариантов, определяемых социально-экономическими, историческими и природно-климатическими условиями, всем типам деревянных сооружений (жилым, хозяйственным, культовым, оборонительным) присущи единые строительные приемы. Издавна сложились две конструктивные системы деревянных построек — срубная и каркасная, которые существовали на протяжении многих веков и почти без изменений дошли до нашего времени. Устойчивость хозяйственно-бытового уклада обусловила единообразие и медленную эволюцию планировочных и объемных решений народного жилого дома, в основе которого лежит сруб или клеть с очагом (позже печью) с двух- или четырехскатной крышей.

До XVIII в. большое значение имели деревянные оборонительные сооружения — остроги. Они состояли из срубных крепостных стен с открытым ходом поверху, защищенным бревенчатым парапетом — «заборалом», и монументальных суровых башен, завершенных невысокими шатрами. Остроги играли большую роль в формировании городов [1, 2, 3].

Особое место в деревянной архитектуре всегда занимало культовое зодчество, в котором на основе методов возведения срубных построек установились традиции построения русских церквей.

На заре своего существования город Барнаул, находясь в окружении лесов, был деревянным. Несмотря на то, что в середине XVIII века он имел деревянные оборонительные сооружения (Барнаульская крепость при сереброплавильном заводе), на то, что первые сооружения, в том числе и культовые, были выполнены из дерева, в настоящее время в городе из деревянных сооружений сохранились преимущественно жилые дома конца XIX — начала XX веков [4], при строительстве которых часто обращались к формам и декору народной деревянной архитектуры, а также дома, построенные с применением различных архитектурных стилей и их эклектичного смешивания. Повсеместно становилось модным строить дома в русском стиле. Дома в духе народной архитектуры особой популярностью пользовались у купечества и предпринимателей. Торговые дома, богатые особняки, исполненные в дереве, росли на центральных улицах города [13].

В данном каталоге представлены здания деревянной и полудревянной архитектуры, являющиеся объектами культурного наследия Алтайского края, стоящие на государственном учете.

Объекты деревянной архитектуры города Барнаула прежде всего можно разделить на две группы: это памятники истории, связанные с историческими событиями или жизнедеятельностью людей, и памятники архитектуры — здания, обладающие признаками уникальности.

Причем памятники истории являются в основном обычной деревянной застройкой, причина постановки на государственный учет связана с каким-либо историческим фактом, ценность их заключается в подлинности.

Ценность же памятников деревянной архитектуры обусловлена прежде всего уникальностью объектов, необычностью их объемно-планировочного решения или декоративного оформления. Наиболее яркие образцы имеют статус памятников федерального значения. Таких зданий в городе три: это «Дом купца Шадрина» на пр. Красноармейском, 8, «Дом А. А. Лесневского» на

ул. Ползунова, 56 и «Гостиница «Империял», располагавшаяся на ул. Малой Олонской, 28 и утраченная в настоящее время. Остальные памятники деревянной архитектуры носят статус объектов регионального значения. Сохранившиеся здания деревянной архитектуры можно разделить по их функциональному назначению и стилевому решению.

В отдельную группу можно выделить постройки с административно-общественной функцией, это различные учреждения и школы. Такие здания наиболее крупные, их архитектура отличается строгостью и тяготеет к классическим формам, дополненным в большей или меньшей степени элементами народного зодчества в декоре. Причем пышность форм и декора более употребима в частных заведениях (Дом Лури, где находилась гимназия М. Ф. Будкевич, ныне пр. Красноармейский, 14).

Один из объектов необходимо выделить, это здание метеорологической станции (ул. Анатолия, 136), имеющее специальное назначение, которому подчинена его архитектура.

Большинство же памятников деревянного зодчества города Барнаула являются жилой архитектурой, основная часть которой — это одно- и двухэтажные дома, выстроенные вдоль красных линий застройки улиц. Декоративное убранство этих зданий выполнено преимущественно по главному и боковому фасадам. Многие из них, находясь в рядовой застройке, имеют по одному из торцевых фасадов кирпичную брандмауэрную стену, уходящую в глубину участка, к которой зачастую примыкают постройки хозяйственного назначения. Дома, расположенные на пересечении улиц, часто оформлены скошенным углом, акцентированным каким-либо декором (балконом, шатром). Здания, будучи городским жильем, имеют парадный выход из пристроенных к боковому фасаду дощатых сеней непосредственно на улицу. В первоначально многоквартирном жилье (доходных домах) было устроено по два выхода, один из которых вел на второй этаж. Объемно-планировочное решение в таких домах од-

нотипно, подчинено общим правилам городской застройки, аналогичную структуру имеет и кирпичное жилье. Отличает здания декоративное убранство. Рисунок резных подзоров, пышность наличников, оформление входного узла и другие элементы декора активно обращаются к народному зодчеству и зачастую повторяются на разных объектах. Хочется выделить жилой дом по адресу: ул. Анатолия, 104, отличающийся насыщенностью декоративного убранства, несмотря на то, что некоторые элементы утрачены (балкон по центру фасада) и часть деревянной резьбы заменена на позднюю. В основном эта группа зданий до настоящего времени используется как многоквартирное жилье.

Из ряда типовой жилой застройки необходимо выделить дома, построенные по индивидуальным проектам. К таким объектам относятся вышеназванные «Дом А. Ф. Шадрина» и «Дом А. А. Лесневского», а также «Дом Носовича» по адресу: ул. Анатолия, 106, и «Аптека Крюгера» по адресу: ул. Пушкина, 64, в которых помимо жилых помещений располагались общественные. Так, помещения 1-го этажа «Аптеки Крюгера» обладают уникальностью, имея в интерьере великолепное оформление плафона (потолка) объемной деревянной резьбой.

Большое количество деревянных зданий города не вошло в списки объектов культурного наследия, среди них имеются образцы, не уступающие по формам и методам исполнения памятникам деревянного зодчества. Эта застройка является средовой, без нее уникальные здания становятся случайными экспонатами на фоне многоэтажных витрин. Поэтому проблема сохранения памятников деревянного зодчества и их окружения становится год от года острее.

*Зав. архитектурно-строительным отделом
НПЦ «Наследие» А. А. Ситникова*



Город Барнаул. Фото 1918 г.



Переулок Соборный. Начало XX в.



Вид с Горы на город. Фото начала XX в.



Ул Пушкина. Начало XX в.

«ЗДАНИЕ БЫВШЕЙ НАГОРНОЙ ШКОЛЫ — ПЕРВОЙ ШКОЛЫ ГОРОДА, ВЫСТРОЕННОЙ НА СРЕДСТВА ГОРОЖАН», 1885 г.

Алтайский край, г. Барнаул, ул. Аванесова, 30

Категория охраны — объект культурного наследия регионального значения

(Решение исполнительного комитета Алтайского краевого Совета народных депутатов от 24.03.1989 № 108)

Нагорная начальная школа (трехлетнее приходское училище) открыта обществом попечения о начальном образовании в Барнауле в 1885 году. Бесплатная смешанная (общая для мальчиков и девочек) школа была рассчитана на 50 человек, по числу учеников в начале века являлась самой крупной в Барнауле. Наряду с Законом Божьим и церковным пением преподавались чтение, письмо, арифметика. Ученики обеспечивались для занятий учебниками, бумагой, карандашами. В 1897 году общество попечения о начальном образовании создало при нагорной школе воскресную школу для взрослых. В первой половине XX века в здании по-прежнему размещалась начальная школа, а в начале 1970-х годов — детская художественная школа № 1.



Это первое в городе здание школы построено на средства горожан, расположено в старой части города, на высоком правом берегу реки Барнаулки (на Горе). Главным восточным фасадом обращено к улице Аванесова (бывшая Большая Змеевская улица). Стоит на высоком земляном откосе [14].



Одноэтажное здание на кирпичном фундаменте, приближено к прямоугольному в плане, состоит из нескольких объемов: одного основного, протяженного вдоль ул. Аванесова, меньшего по высоте пристроенного объема тамбура, где устроен первоначальный парадный вход в здание, а также объема большего по высоте, ориентированного фронтоном на дворовый фасад. Здание рублено из бревен с остатком и обшито тесом. Крыша сложной конфигурации: над первоначальным протяженным объемом вальмовая, на северном фасаде образует фронтоны, над тамбуром — односкатная крыша. Фасады венчает развитый карниз.

Углы здания и выпуски сруба капитальных стен декорированы лопатками. Фриз украшен филенками и накладной резьбой, расположенными по оси лопаток. Семь прямоугольных вытянутых по вертикали оконных проемов восточного фасада выполнены с равным шагом и обрамлены рамочными наличниками с прямыми сандриками на кронштейнах. Оконное заполнение с разбивкой остекления в шесть квадратов. Окна дворового южного фасада первоначального объема спарены, под общим сандриком. Вход в первоначальный объем нахо-

дится на южном фасаде и расположен асимметрично в его восточном углу.

Продольной стеной интерьер здания делится на две почти равные части (западную и восточную) с небольшим высоким залом, окна которого в западной части обращены во двор. В интерьере сохранились двустворчатые с филенками двери.

Здание является примером деревянной архитектуры учебного заведения второй половины XIX — начала XX в., получившей широкое распространение в Сибири. На государственном учете стоит как памятник истории.

К западному и северному фасадам первоначального объема в настоящее время примыкают деревянные одноэтажные пристройки, характерная для деревянного зодчества окраска декора и наличников в более светлый тон относительно фасада утрачена, конфигурация крыши изменена.



«ЖИЛОЙ ДОМ», кон. XIX — нач. XX в.

Алтайский край, г. Барнаул, ул. Анатолия, 100

Категория охраны — объект культурного наследия регионального значения (Решение исполнительного комитета Алтайского краевого Совета народных депутатов от 24.03.1989 № 108)

Двухэтажное бревенчатое здание расположено в старой части города по красной линии ул. Анатолия, представляет собой жилой дом, рубленный с остатком и обшитый калеванным тесом, на кирпичном фундаменте, в плане прямоугольный. Крыша вальмовая, усложненная фронтонами по главному и дворовому фасадам. К основному объему сруба с юго-восточного торцевого фасада примыкает дощатый двухэтажный объем сенией, где располагается лестничная клетка и парадный вход с красной линии улицы.

Главный уличный фасад основного объема в семь осей оконных проемов имеет симметричную композицию, акцентированную по центральной оси щипцовым фронтоном с небольшим слуховым окном полуциркулярной формы в вершине. Фронтон и фриз имеют горизонтальную обшивку из более массивного теса. Симметрия фасада несколь-



ко нарушена лопаткой, устроенной в месте переруба, между третьей и четвертой осями окон.

Правая фланговая ось главного фасада образована пристроенным дощатым объемом сенией, завершена небольшим аттиком с треугольным подвышением по центру. Плоскость аттика декорирована филенками в форме ромбов. Наличник лучкового оконного проема имеет упрощенный декор, спаренный дверной проем утрачен.

Правый фланг дворового северо-западного фасада в две оконные оси выделен лопатками и завершен треугольным фронтоном. В центре фасада — остатки конструкций утраченного балкона.

Окна основного объема здания с лучковым завершением обрамлены наличниками по всем фасадам. Наличники декорированы резными очельями с коронкой и рюмочками. Очелья криволинейного выпила украшены накладным растительным орнаментом в виде вазона с извивающимися стеблями цветов. Вертикальные элементы наличников дополнены токарными полуколоннами и украшены резными ушками в верхней, нижней и средней частях. Фартуки криволинейного выпила дополнены резными свесами. Оконное заполнение с Т-образной расстекловкой, усложненной дополнительной разбивкой с добавлением более мелких квадратов.

Углы дома оформлены простыми лопатками.

Цветовое решение фасадов здания представлено тремя цветами с выделением декоративных элементов окон более светлыми оттенками.

Здание является примером деревянной архитектуры жилого дома конца XIX — начала XX в., с элементами народного зодчества.

В настоящее время здание используется как многоквартирный жилой дом, в нем выполнена перепланировка, возведены пристройки, предположительно изменена обшивка дома.



«ОСОБНЯК КУПЕЧЕСКИЙ», 1906 г.

Алтайский край, г. Барнаул, ул. Анатолия, 103

Категория охраны — объект культурного наследия регионального значения

(Постановление Алтайского краевого Законодательного Собрания от 28.12.1994 № 169)

Здание расположено в исторической части города Барнаула, главным северным фасадом выходит на красную линию улицы Анатолия.

Двухэтажное бревенчатое здание, обшито калеванным тесом. Вдоль северо-восточного фасада устроена глухая кирпичная брандмауэрная стена, разделяющая земельные участки. К основному прямоугольному в плане объему Г-образно вдоль брандмауэрной стены пристроен более низкий объем. Со стороны северо-западного фасада примыкает двухэтажный дощатый тамбур лестничной клетки. На главном фасаде стена пристроенного объема завершается низким аттиком с полукруглым подвышением.

Фасады дома завершает большого выступа карниз с подзором и гладкий фриз, украшенный мелкими зубчиками. Места перерубов закрыты филенчатыми лопатками.

Декоративное оформление имеет преимущественно главный уличный фасад, который членится семью осями оконных проемов.

По главному фасаду устроен широкий междуэтажный пояс, оформленный в виде прямоугольных филенок под окнами второго этажа.

Прямоугольные окна обрамлены наличниками. Окна первого этажа меньшего размера. Рамочные наличники проемов первого этажа дополнены прямыми сандриками на резных кронштейнах. Наборные наличники окон второго этажа име-



ют очелья с волютообразным завершением. По центральной оси очелья размещен объемный цветок. Вертикальные элементы наличников с кубышками и небольшими ушками по краям дополнены рюмочками.

Окна дворовых фасадов, одиночные и спаренные, обрамлены рамочными наличниками. Окна первого этажа расстеклованы в четыре квадрата, окна второго этажа трехстекольные с фрамугой.

Планировка этажей идентична, с коридорной системой расположения помещений.

Здание окрашено с применением трех цветов: основная поверхность стен синего цвета, цвета декоративных элементов (наличников, пропиленной резьбы карнизов и т.д.) — белый и желтый.

Здание является примером деревянного городского жилого дома нач. XX в. в формах эклектики с элементами барокко.



«ЖИЛОЙ ДОМ», кон. XIX — нач. XX в.

Алтайский край, г. Барнаул, ул. Анатолия, 104

Категория охраны — объект культурного наследия регионального значения (Решение исполнительного комитета Алтайского краевого Совета народных депутатов от 24.03.1989 № 108)

Прямоугольное в плане, двухэтажное с кирпичным цоколем бревенчатое здание рублено без остатка, располагается в рядовой застройке, на красной линии улицы Анатолия.

Стены здания завершает большого выступа карниз с подзором и фриз, декорированные пропиленной резьбой. Главный уличный фасад имеет двухчастную композицию в семь оконных осей. Основная часть фасада симметрична, имеет шесть осей проемов, акцентирована по центральной оси высоким килевидным фронтоном. В тимпане фронтона располагается треугольное чердачное окно, расстеклованное в десять частей. По центральной оси фасада, под фронтоном, первоначально



было устроено балкон с деревянным ограждением, дверь выхода на балкон сохранилась.

В левой фланговой части фасада располагается парадный вход с крыльцом. Пара филенчатых двупольных дверей имеют остекленные фрамуги со сложной расстекловкой лекальных форм. Над входом размещен балкон на деревянных фигурных кронштейнах. Основание



балкона одновременно является козырьком. Его края украшены рядом вертикальных дощечек с ажурными свесами. Над балконом в уровне карниза устроен козырек, украшенный подзорами. Композиционная ось продолжена четырехгранным двухъярусным шатром криволинейной формы, крытым кровельным железом в виде чешуи и завершенным деревянным шпилем.

Симметричный северо-восточный торцовый фасад с глубокой лоджией по центру завершается высоким фронтоном. На центральной оси в тимпане располагается прямоугольное чердачное окно со сложным рисунком расстекловки. Открытая лоджия имеет ажурное ограждение.

Торцовый юго-западный фасад в четыре оси оконных проемов асимметричен, завершен высоким треугольным фронтоном, зашитым доской в елочку. В тимпане фронтона устроено широкое прямоугольное окно, аналогичное окну фронтона северо-восточного фасада.

Планировка этажей идентична. Лестница из юго-западного угла здания ведет к коридору, по обе стороны которого расположены жилые и вспомогательные помещения. Бывшая гостиная второго этажа разгорожена позднее на четыре комнаты, балкон ее утрачен.

Здание является примером городской деревянной архитектуры периода эклектики.



«ЖИЛОЙ ДОМ», кон. XIX — нач. XX в.

Алтайский край, г. Барнаул, ул. Анатолия, 105

Категория охраны — объект культурного наследия регионального значения

(Решение исполнительного комитета Алтайского краевого Совета народных депутатов от 24.03.1989 №108)

Здание построено в 1906 г., располагается в исторической части города Барнаула в ряду непрерывной застройки, главным северо-западным фасадом выходит на красную линию улицы Анатолия.

Двухэтажное бревенчатое здание, рубленное «в лапу», обшито тесом, имеет прямоугольной формы в плане основной объем, к которому по северо-восточному фасаду примыкает двухэтажный объем сеней с лестничной клеткой, имевший первоначально парадный вход с красной линии улицы, в настоящее время вход организован со двора. Крыша над основным объемом вальмовая, над объемом сеней — односкатная. Фасады здания по периметру завершаются развитым карнизом и фризом с пропиленной волнообразной резьбой. Главный фасад разделен небольшим междуэтажным пояском. Углы и места врубок по главному фасаду оформлены лопатками с накладным геометрическим орнаментом.



Главный фасад в пять оконных осей имеет более ярко выраженное декоративное убранство. Высокие окна второго этажа имеют наличники одинакового рисунка с наличниками первого этажа. Прямоугольные проемы окон украшены резными наличниками с пропиленной и накладной резьбой, дополнены сандриками лучковых очертаний. Очелья декорированы накладной орнаментальной резьбой в виде стилизованных фигурок птиц в геральдической композиции, декор наличников дополнен каннелированными полуколоннами и резными ушами. По углам очелья токарные рюмочки. Фартуки наличников декорирова-



ны пояском пропиленной резьбы и дополнены резьбой растительного орнамента на втором этаже. Оконные проемы имеют заполнение Т-образной формы с фрамугами.

Дворовый юго-восточный фасад в три оконные оси, имеет одиночные и спаренные окна, которые обрамлены профилированными рамочными наличниками.

В цветовом решении фасадов карниз и декоративные элементы выделены более светлым тоном, чем обшивка здания.

Планировка этажей идентична, за исключением северо-восточной угловой части, где на первом этаже большое помещение разделено перегородками на короткий коридор и две комнаты.

Здание является примером городского деревянного дома с резным декором в формах эклектики с элементами традиционного народного зодчества. В настоящее время используется как многоквартирный жилой дом.



«ДОМ НОСОВИЧА», 1908 г.

Алтайский край, г. Барнаул, ул. Анатолия, 106

Категория охраны — объект культурного наследия регионального значения (Решение исполнительного комитета Алтайского краевого Совета народных депутатов от 24.03.1989 № 108)

Здание построено в 1908 г. по проекту архитектора И. Ф. Носовича на 1-й Алтайской улице (позднее — ул. Чернышевского, 152), как жилье и мастерская [10].

Историческая справка

Иван Каллист Феодосиевич Носович (1862 — ?), архитектор, инженер, общественный деятель. Родился в г. Ровно Волынской губернии в семье польского дворянина. В 1889 г. окончил Санкт-Петербургский Императорский институт гражданских инженеров и начал службу младшим архитектором строительного отделения при управлении Приамурского генерал-губернатора. Затем работал областным архи-



тектором в Семипалатинске, заведующим ирригационным отделом Семиреченской области [11]. В 1899 г. переехал в Барнаул, служил техником по строительной и дорожной части Алтайского округа, городским архитектором и губернским инженером. В начале 1910-х гг. уволился со службы, занимался частной практикой. Самой крупной постройкой И. Ф. Носовича на Алтае стал Народный дом в Бийске (1916 г.), ныне Бийский городской драматический театр. Значительные работы — проект города-сада в Барнауле, реконструкция здания горной лаборатории для краеведческого музея (ул. Ползунова, 46, 1912—1916 гг.), а также строительство церквей и часовен в городах и селах Алтая. В Барнауле — часовня на Соборной площади, римско-католический костел и др. Большая часть этих построек не сохранилась [12].

И. Ф. Носович был действительным членом Алтайского подотдела Западно-Сибирского отдела Императорского Российского географического общества, членом общества городов-садов, избирался председателем Общества попечения народного образования. В 1929 г. И. Ф. Носович уехал из Барнаула в Краков (Польша), дальнейшая его судьба неизвестна.

В 1980-х годах в окрестностях здания началось строительство нового микрорайона. Перенос на улицу Анатолия и воссоздание здания по первоначальному образцу осуществлялись в 1992—2006 гг. при участии АФСИ «Спецпроектреставрация», работы были выполнены не в полном объеме (воссоздана только часть здания, одноэтажный объем укорочен). Первоначальный внешний вид здания в целом сохранен. В настоящее время используется как жилой дом.

Бревенчатое здание с высоким кирпичным цокольным этажом, выступающим со стороны дворового северо-западного фасада. Близкое к квадратному в плане, состоит из двух разновысоких объемов: двухэтажный объем с лестничной клеткой (мезонин) размещен в правой



части здания, к нему примыкает одноэтажный объем под вальмовой крышей. Крыша здания в настоящее время имитирует чешуйчатое покрытие. Стены венчают карниз с подзором и фриз из вертикальных дощечек с резными спусками. Композиция главного юго-восточного фасада здания асимметрична, угол выделен эркером в уровне второго этажа, который завершен высоким шатром с двухъярусной кровелькой, увенчанной кованым флюгером. Нижняя часть эркера украшена карнизом с подзором и опирается на выступающие остатки бревен, рубленные в виде «гуська». В уровне первого этажа главного фасада двухэтажного объема устроен тамбур главного входа, завершенный двускатной кровлей с подзором и стрекалом. К тамбуру подходит высокое крыльцо с балюстрадным деревянным ограждением. Левая часть главного фасада имеет три оконные оси. По боковому северо-восточному фасаду три оконных проема на втором этаже и четыре — на первом. Три окна первого этажа объединены общим наличником. Боковой юго-западный фасад одноэтажного объема выполнен в четыре оконные оси. Дворовый северо-западный фасад в пять оконных осей



имеет балкон в уровне второго этажа с выносной плитой, декорированной подзором и ограждением в виде балюстрады. Одиночные и спаренные окна с оригинальной расстекловкой обрамлены наличниками.

Жестяные водосточные трубы имеют фигурные лепестковые навершия. Окна цокольного этажа с лучковыми перемычками обрамлены наличниками. Оконные проемы всего здания различаются по размерам. Очелья окон первого этажа одноэтажного объема и второго этажа в уровне фриза декорированы пропиленной резьбой растительного орнамента с мотивом пальметты и фланкированы резными кронштей-



Фото 1985 года.

нами. Аналогичные кронштейны имеются под карнизом здания, они наложены на угловые лопатки, закрывающие места врубок. Под окнами первого этажа проходит пояс вертикальной обшивки, под оконными проемами обшивка в елочку, еще один пояс вертикальной обшивки выполнен между первым и вторым этажами.

Междуэтажная лестница, расположенная в центральной части двухэтажного объема, воссоздана по первоначальному образцу. Выполнена с деревянными ступенями, обшита обрезной доской и декорирована резными кронштейнами. Ограждение лестницы деревянное с резными балясинами.

Дом архитектора Носовича является памятником архитектуры начала XX века в Барнауле. Здание представляет ценность как образец городского жилого дома начала XX века, является примером здания в формах эклектики с элементами модерна и чертами традиционного народного зодчества.



«ОСОБНЯК КУПЕЧЕСКИЙ (реконструкция)», нач. XX в. Алтайский край, г. Барнаул, ул. Анатолия, 106а

Категория охраны — объект культурного наследия регионального значения
(Постановление Алтайского краевого Законодательного Собрания от 28.12.1994 № 169)

Деревянный дом расположен в исторической части города Барнаула на улице Анатолия с отступом от красной линии, в советский период использовался как многоквартирное жилье. В 1985 году была проведена реконструкция с приспособлением его под Дом архитектора. В декоре фасадов появились элементы модерна, на первом этаже сделан камин, здание подключено к централизованной системе отопления. Дом архитектора был открыт в здании 1 октября 1985 года. Члены Алтайской организации Союза архитекторов СССР проводили здесь авторские и групповые выставки, творческие встречи, читали лекции. В настоящее время в здании располагается Алтайская краевая общественная организация Союза архитекторов Российской Федерации.

Бревенчатое здание с подвалом, рублено «в лапу». Стены подвала кирпичные, приямки для окон с закругленными углами. В плане близкое к прямоугольной форме с двумя ризалитами по главному фасаду, здание состоит из двух разновысоких объемов. Двухэтажный, расположенный в северо-восточной части объем формирует правый фланг главного фасада, являющийся композиционным акцентом, здесь устроен парадный вход в здание, который имеет трехчастный проем, обрамленный общим наличником. По центру устроена одностворчатая деревянная дверь, нижняя половина которой филенчатая, верхняя — с девятичастной расстекловкой. Над дверью имеется фрамуга. Перед входом — крыльцо с деревянными ступенями и перилами, ограждение крыльца металлическое кованое. В уровне второго этажа по этой композиционной оси расположен овальный проем с дверью выхода на балкон, выполненный в виде деревянной

площадки и кованого металлического ограждения с деревянным поручнем. Двухэтажный объем завершен треугольным щипцом, увенчанным фигурным деревянным шпилем.

Главный фасад одноэтажного объема имеет пять оконных осей, он фланкирован ризалитом в две оконные оси и завершен в уровне кровли треугольным щипцом. В тимпанах щипцов имеются круглые слуховые окна с оформлением накладной резьбой в виде солнца.

Стены завершает большого выноса карниз, подшитый тесом и украшенный подзором по главному и боковым фасадам. Под карнизом со стороны главного и бокового северо-восточного фасада проходит фриз из вертикальных дощечек со свесами в виде цветка крина. Фриз из горизонтальных тесин имеет дворовый и боковой юго-западный фасад.

Прямоугольные оконные проемы обрамлены наличниками с ушами, в верхней части декорированными плоскими стилизованными завитками. Расстекловка окон Т-образная с форточкой. Наличник входного узла дополнен деревянным декором в виде объемных кистей.

По боковому северо-восточному фасаду двухэтажного объема три оконных проема на втором этаже и два — на первом. Боковой юго-западный фасад одноэтажного объема выполнен в четыре оконные оси, дворовый в уровне первого этажа — в пять, на втором — две оконные оси. К юго-западному фасаду дома примыкает кирпичный тамбур с лестницей в подвал.

Междуэтажная деревянная лестница с паркетными ступенями расположена в двухэтажном объеме. Ограждение лестницы — деревянная балюстрада.

Здание в советский период использовалось как многоквартирное жилье. В 1985 г. дом подвергся реконструкции: заменены наличники, на фризе главного фасада появилась надпись «Дом архитектора».

Объект культурного наследия является памятником деревянной архитектуры с элементами модерна, который привнесли в облик здания проекты архитекторов А.Ф. Деринга и А.П. Гете.



«ЖИЛОЙ ДОМ», кон. XIX — нач. XX в.

Алтайский край, г. Барнаул, ул. Анатолия, 111

Категория охраны — объект культурного наследия регионального значения

(Решение исполнительного комитета Алтайского краевого Совета народных депутатов от 24.03.1989 №108)

Прямоугольное в плане, двухэтажное с кирпичным цоколем бревенчатое здание рублено с остатком, располагается в рядовой застройке, вдоль красной линии улицы Анатолия. К северо-западному фасаду примыкает двухэтажная дощатая пристройка с сеней, где устроена лестничная клетка. По главному фасаду стена пристройки завершается невысоким аттиком. Вход в здание осуществляется через сени, первоначально был организован с красной линии улицы.

Стены дома завершает большого выноса карниз, по главному и боковому фасадам декорированный подзором, и фриз из вертикальных дощечек с пропиленной резьбой растительного орнамента. На дворовом фасаде фриз гладкий, из горизонтальных тесин. Боковой фасад увенчан треугольным фронтоном, тимпан которого зашит горизонтальными тесинами.



Главный фасад основного объема — в шесть осей проемов. По правой его оси на деревянных кронштейнах размещается балкон с навесом на стойках, акцентированный треугольным щипцом с накладной резьбой в виде солнца. Ограждение балкона резное. Его площадка украшена фризом, по рисунку подобным фризу, венчающему дом. Композицион-



ную ось в уровне кровли завершает четырехгранный шатер, увенчанный кровелькой со шпилем.

Левый фланг фасада акцентирован небольшим треугольным щипцом с заглубленным тимпаном из вертикальных тесин. Тимпан щипца декорирован накладной резьбой, аналогичной декору флангового правого щипца. Карниз щипца украшен подзором.

Прямоугольные окна здания обрамлены по главному фасаду наличниками с резными очельями (наличники поздние). На окнах дворового фасада наличники рамочные. Окна имеют Т-образную расстекловку с форточками. Декоративные элементы фасада окрашены краской светлого оттенка.

Объект культурного наследия является примером здания в формах эклектики с мотивами народного зодчества в декоративном убранстве.

«ДОМ ЖИЛОЙ», кон. XIX в.

Алтайский край, г. Барнаул, ул. Анатолия, 112

Категория охраны — объект культурного наследия регионального значения

(Постановление Алтайского краевого Законодательного Собрания от 28.12.1994 № 169)

Здание располагается в исторической части города Барнаула в ряду непрерывной застройки, главным юго-восточным фасадом выходит на красную линию улицы Анатолия. Двухэтажное бревенчатое здание на кирпичном цоколе, рубленное с остатком, имеет прямоугольной формы в плане основной объем, к которому со стороны бокового северо-восточного фасада примыкает двухэтажный объем сеней. Крыша четырехскатная. Фасады здания по периметру завершает карниз, подшитый горизонтальными тесинами, и фриз из вертикальных дощечек с резными зубчатыми спусками. Углы и места врубок оформлены лопатками без декора.

Главный юго-восточный фасад в пять оконных осей, разделен лопатками на три части. Окна второго этажа с лучковыми завершениями, обрамлены наличниками, фронтоны которых дополнены профилированными карнизами с волютами, сходящимися к центру. Их венчает декоративный элемент, напоминающий стилизованную пальметту. Поле фронтона декорировано сквозной резьбой. Вертикальные элементы украшены токарными полуколонками с рюмочками в вершине. Все оконные проемы имеют современное заполнение без расстекловки. Прямоугольные проемы окон первого этажа украшены наличниками со сквозной резьбой в виде перевернутого сердечка и двух четырехлистных. Треугольное завершение дополнено профилированными карнизами. Вертикальные элементы наличников оформлены в виде филенок, фартуки прямые.



Боковой юго-западный фасад выполнен в четыре оконные оси и разделен лопатками на две части. Два оконных проема левой части прямоугольные, обрамлены наличниками, аналогичными наличникам второго этажа главного фасада. Окна первого этажа выполнены с наличниками без декора, защиты в правой части. Все оконные проемы имеют заполнение Т-образной формы с фрамугами.

Здание является примером городской массовой жилой архитектуры, декоративные элементы которой выполнены в формах эклектики с элементами барокко.

К дворовому северо-западному фасаду примыкает поздняя двухэтажная пристройка.



«ДОМ ЖИЛОЙ», кон. XIX в.

Алтайский край, г. Барнаул, ул. Анатолия, 122

Категория охраны — объект культурного наследия регионального значения

(Постановление Алтайского краевого Законодательного Собрания от 28.12.1994 № 169)

Здание расположено в исторической части города Барнаула, на красной линии улицы Анатолия. Двухэтажное бревенчатое здание, рубленое с остатком, с кирпичным цокольным этажом, состоит из основного объема, прямоугольного в плане, и пристроенного со стороны бокового фасада двухэтажного каркасного объема сеней под односкатной крышей, где устроена лестничная клетка. Завершает жилой объем вальмовая крыша стропильной конструкции. У сеней крыша односкатная.

Композиция фасадов построена на контрасте бревенчатых стен с богатым декором венчающей части и наличников окон. Стены завершает карниз большого вылета, по главному и боковым фасадам украшенный подзором. Фриз из горизонтальных тесин, опоясывающий здание по главному и боковому северо-восточному фасадам, декорирован пропиленной резьбой. Прямоугольные окна по уличным фасадам обрамлены наличниками. Фронтоны наличников по боковому северо-восточному фасаду, имеющие фигурное очертание, украшены элементами объемной накладной резьбы геометрического рисунка, боковые стойки дополнены свесами и оформлены в верхней и нижней частях ушами, а также токарным декором.



По центральной оси главного юго-восточного фасада горизонтальная линия карниза прерывается в уровне кровли килевидным шипцом, увенчанным деревянным шпилем. Заглубленный тимпан шипца украшен стяжками с бабками, пространство между которыми заполнено своеобразным орнаментом из пропиленной резьбы. Фасад несимметрично делится шестью осями оконных проемов,

правая крайняя ось со сдвоенными окнами отделена лопаткой. По второму этажу заполнение окон современное без расстекловки. Заложённые оконные проемы цокольного этажа с лучковыми перемычками и замками по центру оформлены в виде ниш.



Боковой северо-восточный фасад в шесть оконных осей разделен лопаткой на две и четыре оконные оси. Боковой юго-западный фасад имеет одну оконную ось по правому флангу. Двухэтажные сени со стороны юго-западного фасада обшиты горизонтальными тесинами. Дворовый фасад в пять оконных осей не имеет декоративного оформления, размеры окон по высоте различны. Наличники окон — простые профилированные рамки.

Все оконные проемы имеют заполнение Т-образной формы с форточкой. Декоративные элементы фасадов окрашены.

Объект культурного наследия является примером городской массовой жилой архитектуры с элементами деревянной резьбы в оформлении фасадов. В настоящее время дом приспособлен под общественное здание, со стороны дворового фасада имеется одноэтажная пристройка, с улицы по главному фасаду организован поздний вход во двор с крыльцом. Наличники по главному и юго-западному фасадам поздние.

**«ДОМ, В КОТОРОМ В 1920–1921 гг.
ЖИЛ И УМЕР КОМАНДИР 1-й ЧУМЫШСКОЙ
КАВАЛЕРИЙСКОЙ ДИВИЗИИ КРАСНЫХ
ПАРТИЗАН МАТВЕЙ ИВАНОВИЧ ВОРОЖЦОВ
(«АНАТОЛИЙ»)».**

Алтайский край, г. Барнаул, ул. Анатолия, 125

Категория охраны — объект культурного наследия регионального значения
(Решение исполнительного комитета Алтайского краевого Совета депутатов
трудящихся от 07.06.1974 № 244)

Одноэтажное бревенчатое здание расположено в исторической части города, главным фасадом ориентировано на ул. Анатолия. В этом доме в 1920–1922 годах жил один из руководителей партизанского движения и установления Советской власти на Алтае Матвей Иванович Ворожцов, подпольный псевдоним — Анатолий.



Историческая справка

М.И. Ворожцов родился в 1889 году в деревне Кочуровщина Вятской губернии. В 1901 году семья Ворожцовых переехала в Томск. Рано лишившись отца, Ворожцов начал свою трудовую жизнь столяром мастерских при управлении Сибирской железной дороги. Вступил в профсоюз строительных рабочих, посещал нелегальные рабочие кружки. Участвовал в революционных событиях 1905 года. С началом Первой мировой войны был призван в армию, служил регулировщиком по ремонту самолетов в Московской авиашколе. Участник октябрьских боев 1917 года в Москве. В январе 1918 года вступил в ряды РКП(б), после возвращения в Томск избирается членом Томского совета рабочих и солдатских депутатов, вводится в состав Военно-революционного штаба, назначается комиссаром томской Красной Гвардии. Участвовал в боях с белогвардейскими мятежниками 24–30 мая 1918 года. После занятия Томска белочехами (31 мая) перешел на подпольную работу под партийной кличкой «Анатолий». Переехал в Барнаул, где вошел в состав местного подпольного комитета РКП(б), сыграл значительную роль в восстановлении барнаульской парторганизации. Был избран одним из трех членов Военно-революционного штаба. В июне 1919 года был направлен в таежные районы правобережья реки Обь для развертывания массового партизанского движения и придания ему советского характера. Ворожцов был инициатором объединения мелких разрозненных отрядов партизан в крупные соединения, ведущие борьбу с колчаковцами с целью восстановления советской власти. В декабре 1919 года избран командиром Советской Чумышской партизанской дивизии (дивизия состояла из Чумышского, Русско-литовского и Егорьевского полков, контролировала обширный район правобережья Оби, перерезав железную дорогу Бийск — Барнаул — Новониколаевск и тракт Барнаул — Кузнецк). После освобождения Алтая от колчаковцев Анатолий избран членом Алтайского губернского Совета (в январе 1918 г.) В 1920–1921 гг. — член «Чрезвычайной пятерки по борьбе с контрреволюцией и бандитизмом», командующий войсками ЧОН, которые боролись с эсеро-анархистскими группами Новоселова и Плотникова.

Избирался членом губкома РКП(б), губисполкома, Барнаульского горсовета, был делегатом VIII и IX Всероссийских съездов Советов. Умер от тифа 14 февраля 1922 года.



Первоначальный вид памятника

Бревенчатое здание рублено с остатком первоначально без обшивки, в плане имеет прямоугольную форму. Крыша здания вальмовая. Стены завершают карниз большого выноса и фриз.

Главный фасад делится четырьмя осями проемов, торцовый юго-западный — двумя осями. Прямоугольные окна обрамлены наличниками. Очелья декорированы накладным декором лекальной формы. Фартуки узкие, ровного очертания. Вертикальные элементы наличников образуют спуски. Окна имеют двустворчатые ставни с филенками. Расстекловка окон Т-образная, с форточкой.

Здание является памятником истории, связанным с жизнедеятельностью М.И. Ворожцова — руководителя партизанского движения на Алтае в 1920–1922 гг.

В средней части главного фасада, по оси переруба, закреплена чугунная, художественного литья мемориальная доска с текстом: «Здесь жил в 1920–22 годах М.И. Ворожцов /Анатолий/, руководитель большевистского подполья в Барнауле и командир I партизанской Чумышской дивизии».

Позднее к дворовому юго-восточному фасаду был пристроен объем с дальнейшей перепланировкой. Фасады были обшиты тесом, места врубок декорированы лопатками, наличники изменены, карниз и фриз были декорированы рядами пропиленной резьбы.



«ЗДАНИЕ МЕТЕОРОЛОГИЧЕСКОЙ СТАНЦИИ», 2-я пол. XIX в.

Алтайский край, г. Барнаул, ул. Анатолия, 136

Категория охраны — объект культурного наследия регионального значения
(Постановление Алтайского краевого Законодательного Собрания от 28.12.1994 г. №169)

Первые инструментальные наблюдения за погодой в Алтайском регионе организовал известный исследователь Сибири П. К. Фролов в городе Барнауле на площадке при краеведческом музее с 1806 по 1809 год. Свою лепту в организацию метеорологических наблюдений внес известный немецкий ученый XIX в. Александр фон Гумбольдт, путешествовавший по Алтаю и посетивший Барнаул в 1829 году. Начало регулярных гидрометеорологических наблюдений в Алтайском регионе было определено при подписании Императором Николаем I 13 апреля 1834 года (по старому стилю) «высочайшего соизволения»,



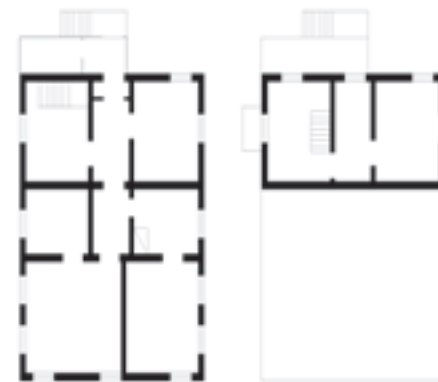
имевшего силу закона, о создании в Санкт-Петербурге при Корпусе горных инженеров Нормальной обсерватории с учреждением метеорологических наблюдений в Екатеринбурге, Барнауле, Нерчинске, Златоусте, Луганске, Богословске и Кольвани.

В 1837 году в Барнауле по проекту архитектора Я. Н. Попова было возведено специальное здание на высокой искусственной горке, занимавшее «благодаря своей башне доминирующее положение над окружающими строениями», в котором с января 1838 года начали проводиться регулярные метеорологические наблюдения. Усадьба обсерватории располагалась по 1-му Прудскому переулку между улицами Павловской (ныне ул. Анатолия) и Сузунской (ныне ул. Интернациональная).

Подчиненная Екатеринбургской обсерватории, Барнаульская станция вошла в состав опорной наблюдательной сети. Ее данные входили в «Свод метеорологических и магнитных наблюдений», который рассылался всем метеорологическим учреждениям и университетам мира.

Здание прямоугольное в плане, состоящее из двух частей — одно- и двухэтажного объема, бревенчатое, обшитое тесом, расположено в исторической части города Барнаула на искусственно поднятом рельефе. Крыша одноэтажной части здания — вальмовая, двухэтажной башни — плоская, на нее ведет наружная деревянная лестница, расположенная в уровне второго этажа со стороны южного фасада. Окна здания прямоугольные, обрамлены наличниками. Очелья декорированы накладными элементами. Вертикальные элементы наличников образуют спуски.

Здание представляет собой памятник истории, связанный с организацией регулярных метеорологических наблюдений в России. Метеорологическая станция в Барнауле является одной из старейших в России и в Азии, ведущей непрерывные наблюдения с 1838 года и до конца XX в.



«ОСОБНЯК КУПЕЧЕСКИЙ», 1903 г.

Алтайский край, г. Барнаул, ул. Анатолия, 140

Категория охраны — объект культурного наследия регионального значения

(Постановление Алтайского краевого Законодательного Собрания от 28.12.1994 № 169)

Здание располагается в исторической части города Барнаула в ряду непрерывной застройки, главным юго-восточным фасадом выходит на красную линию улицы Анатолия. Двухэтажное бревенчатое здание на кирпичном цоколе с подвалом в юго-восточной части, обшитое тесом. Прямоугольное в плане основное здание дополнено объемом лестничной клетки с парадным входом, формирующим крайнюю правую ось главного фасада. Стены здания завершают большого выноса карниз и фриз, украшенные подзорами пропиленной резьбы. По периметру здания проходит междуэтажный профилированный карниз. Углы и места соединения бревен закрыты лопатками с накладным геометрическим орнаментом в виде алмазной грани. Оконные проемы имеют заполнение Т-образной формы с фрамугами.

Композиция главного юго-восточного фасада состоит из пяти осей одинарных оконных проемов, устроенных с равным шагом, и оси сдвоенного проема на правом фланге фасада, где в уровне первого этажа расположен парадный вход в здание, отмеченный лучковым козырьком на фигурных столбах. Пара входных дверей — двупольные филенчатые, украшены накладным декором. Горизонтальная линия карниза над осью сдвоенного проема прерывается в уровне кровли фигурным фронтоном с шестигранным слуховым окном.



Боковой юго-западный фасад, выделенный ризалитом в центральной части, имеет три оси проемов лучковых очертаний, средний из которых на втором этаже — дверной проем балкона. По правую сторону от ризалита одна ось оконных про-

емов, по левую сторону — две оконные оси, правая крайняя из которых — дверной проем.



По боковому северо-восточному фасаду выступает объем лестничной клетки. В уровне второго этажа этого фасада имеется четыре оси одинарных оконных проемов и ось спаренных. В уровне первого этажа три оси оконных проемов и по крайней правой оси — дверной проем.

Наличники окон первого и второго этажей различны по декору. Фронтоны наличников, обрамляющие оконные проемы второго этажа, украшены прямыми сандриками с коронками пропиленной резьбы. Очелья выполнены с накладным геометрическим орнаментом, вертикальные элементы наличников дополнены токарными полуколонками и ушками по бокам, в нижней и в верхней частях. Фартуки криволинейного очертания с накладным декором. Фронтоны наличников первого этажа включают сандрики и очелья, украшенные накладным геометрическим орнаментом и дополненные ушками в верхней части. Прямоугольные оконные проемы первого этажа имеют двухстворчатые филенчатые ставни.

Здание является примером городской деревянной архитектуры нач. XX в. в стиле эклектики. В настоящее время в здании расположено частное охранное предприятие.

«ДОМ ЖИЛОЙ», кон. XIX в.

Алтайский край, г. Барнаул, ул. Анатолия, 145

Категория охраны — объект культурного наследия регионального значения

(Постановление Алтайского краевого Законодательного Собрания от 28.12.1994 № 169)

Деревянный дом расположен в исторической части города Барнаула на улице Анатолия с отступом от красной линии. Здание двухэтажное, бревенчатое, рубленое с остатком, имеет квадратную форму в плане. К основному объему со стороны двора примыкает двухэтажный дощатый объем сеней. Здесь располагается вход в здание и лестничная клетка. Крыша над основным объемом — вальмовая, над сенями — односкатная.

Композиция главного фасада состоит из пяти осей одинарных оконных проемов, устроенных с равным шагом. По периметру зда-



ние опоясывают фриз и карниз простой формы. Оштукатуренный цоколь имеет большой выступ. Декоративное убранство представлено наличниками оконных проемов, декорированных по главному фасаду, на других фасадах наличники без декора.

Окна первого и второго этажа одинаковые по размеру, имеют наличники одинакового рисунка. Наличники украшены лучковыми сандриками, токарными рюмочками по углам, резными ушками, криволинейными фартуками и свесами, токарными подуколонками по вертикальным элементам. Очелья декорированы накладной орнаментальной резьбой в виде вазона с цветами. Все оконные проемы имеют заполнение Т-образной формы с фрамугами.

Здание является примером городской массовой жилой архитектуры, наличники его выполнены в формах эклектики с элементами барокко.

«ДОМ ЖИЛОЙ», кон. XIX — нач. XX в.

Алтайский край, г. Барнаул, ул. Анатолия, 156

Категория охраны — объект культурного наследия регионального значения
(Постановление Алтайского краевого Законодательного Собрания
28.12.1994 № 169)

Двухэтажный с подвалом бревенчатый дом рублен без остатка, расположен в исторической части города, главным фасадом выходит на красную линию улицы Анатолия. Здание прямоугольное в плане, по юго-западному фасаду имеет пристроенный дощатый объем лестничной клетки, через который первоначально осуществлялся вход с красной линии улицы (в настоящее время объем сены демонтирован).

Главный фасад здания симметричен, имеет пять оконных осей, в уровне карниза акцентирован треугольным щипцом, декорирован-



ным накладной резьбой в виде солнца и завершенным шпилем. Углы здания оформлены лопатками. Фриз и карниз украшены двумя рядами ажурных подзоров, сохранившихся только по главному фасаду.

Прямоугольные окна имеют Т-образную расстекловку. По главному фасаду две деревянные двупольные филенчатые двери парадного входа, декорированные накладной резьбой, утрачены.

Дворовые фасады лишены декоративного убранства. Северо-западный дворовый фасад расчленен четырьмя оконными осями. Во второй оси слева в уровне второго этажа окно квадратной формы имеет меньшие размеры, остальные окна прямоугольные, с простыми рамочными наличниками.

Цветовое решение фасадов представлено выделением светлым тоном наличников, дверных полотен и декора карнизов и фриза.

Здание имеет ценность как образец деревянного городского жилого дома конца XIX — начала XX века, в архитектуре которого нашли отражение элементы народного зодчества.

В настоящее время здание используется как многоквартирный жилой дом. Первоначальное оконное заполнение сохранено частично. Убранство интерьеров не сохранилось. Крыльцо по главному фасаду утрачено. Вход в здание сейчас устроен в дощатой двухэтажной пристройке с дворового северо-западного фасада. Слева от входа имеется вход в подвал.



«ДОМ ЖИЛОЙ», 1898 г.

Алтайский край, г. Барнаул, ул. Анатолия, 177

Категория охраны — объект культурного наследия регионального значения
(Постановление Алтайского краевого Законодательного Собрания от 28.12.1994 № 169)

Здание расположено в исторической части города на пересечении улиц Анатолия и Циолковского, главным фасадом обращено на ул. Анатолия. Одноэтажный бревенчатый дом рублен с остатком, обшит калеванным тесом. Здание близкое к П-образному в плане с симметрично расположенными одним ризалитом по главному фасаду и двумя — по дворовому фасаду. Каждый из ризалитов завершен фронтоном. Цоколь кирпичный высокий, имеется подвал. Крыша чердачная, сложной конфигурации. К зданию по левому флангу главного фасада примыкает дощатая пристройка тамбура с горизонтальной обшивкой, где устроен вход.

Здание по периметру опоясывают карниз большого выноса, украшенный подзором из просечного железа, и фриз с аналогичным подзором. Фронтоны по дворовому фасаду треугольные, с горизонтальной обшивкой, правый имеет первоначальное прямоугольное чердачное окно. Углы дома оформлены лопатками.

Главный фасад имеет трехчастную симметричную композицию, по центральной оси которой объемный ризалит в три оконных оси завершен фронтоном. По обе стороны от ризалита расположено по одному сдвоенному окну.

Прямоугольные окна обрамлены наличниками с разорванными фронтонами. По углам и центральной оси разорванного фронтона располагаются токарные рюмочки. Очелье декорировано накладной резьбой растительного орнамента. Вертикальные элементы наличников дополнены резным накладным декором (растительный мотив и токарные элементы), украшены резными ушами. Фартуки криволинейного выпила декорированы накладными деревянными элементами.

Торцовый фасад, обращенный на ул. Циолковского, асимметричен, имеет двухчастную композицию. По месту переруба, смещен-



ному к правому флангу, фасад делится одной лопаткой. Четыре оконные оси делят фасад на две неравнозначные части. Левая часть более протяженная — симметрична и имеет три оси проемов. На ее центральной оси расположено одинарное окно, по флангам — спаренные окна. Правая фланговая часть фасада имеет одну ось спаренных окон. Первоначальная расстекловка одинарных окон двухчастная с чистой фрамугой, сдвоенные окна имеют Т-образную расстекловку с горбыльками в двух нижних квадратах.

В цветовом решении фасадов применены два колера: основной более темный — цвет наличников и дополнительный — белый, цвет накладной пропиленной и токарной резьбы.

Здание является примером деревянного городского жилого дома начала XX века, в архитектуре которого нашли отражение элементы народного зодчества.

В настоящее время здание используется как многоквартирный жилой дом. Главный фасад утратил первоначальную симметричность. Первоначальное оконное заполнение сохранено частично. В связи с приспособлением жилого дома под многоквартирный по главному фасаду по ул. Анатолия часть окон зашита. Первоначальная зальная планировка изменена. Убранство интерьеров не сохранилось.

«ЗДАНИЕ ЗАЙЧАНСКОЙ ШКОЛЫ, ОТКРЫТОЙ НА СРЕДСТВА ОБЩЕСТВА ПОПЕЧЕНИЯ О НАЧАЛЬНОМ ОБРАЗОВАНИИ», 1896 г.

Алтайский край, г. Барнаул, ул. Анатолия, 241

Категория охраны — объект культурного наследия регионального значения (Решение исполнительного комитета Алтайского краевого Совета народных депутатов от 24.03.1989 № 108)

Зайчанская школа — второе приходское училище с трехлетним сроком обучения, открытое обществом попечения о начальном образовании 6 сентября 1886 года в Зайчанской слободе города, которое вначале размещалось в собственном доме В.К. Штильке. В 1896 г. было построено просторное деревянное здание. Здесь не только бесплатно учили детей из бедняцко-пролетарских районов, но и обеспечивали наиболее нуждающихся учебниками, одеждой, горячими завтраками. В феврале 1909 года с помощью городской Думы при школе открыта вторая школьно-народная библиотека, которой присвоили имя В.К. Штильке.

Здание расположено в старой части города, на пересечении улиц Анатолия и Челюскинцев. Одноэтажное бревенчатое здание с кирпич-



ным цоколем, рублено «в обло», обшито тесом. Со стороны дворового северо-восточного фасада имеются небольшие бревенчатые прирубы, не обшитые тесом. Крыша вальмовая. Стены завершают большого выноса карниз и фриз, выполненный в виде ленты из горизонтальных тесин. Углы и места врубок оформлены филенчатыми лопатками.

Декоративное оформление фасадов лаконично, выполнено в классицистических формах. Прямоугольные оконные проемы обрамлены профилированными рамочными наличниками, фронтоны которых декорированы прямоугольными очельями без декора, завершенными прямыми сандриками на кронштейнах. Оконные проемы имеют заполнение из восьми квадратов.

Композиция главного юго-западного фасада в девять оконных осей, обращенного на улицу Челюскинцев, симметрична. Прослеживается ритм узких и широких с импостами оконных проемов. Сандрик центрального широкого оконного проема украшен волнообразным декоративным элементом с объемной резьбой. По центру фасада в уровне кровли возвышается фигурный аттик, увенчанный шпилем.

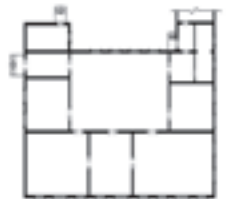
Входы в здание расположены со стороны дворового северо-восточного и бокового северо-западного фасадов. Перед входом с северо-западной стороны устроен небольшой тамбур с высоким крыльцом, завершенный козырьком лучкового очертания.

В центре планировки просторная рекреация, вокруг которой располагаются учебные классы. В интерьере сохранились двустворчатые филенчатые двери. В цветовом решении фасадов карниз и наличники окон выделены более темным тоном, чем обшивка здания.

На здании имеется мраморная информационная табличка с текстом: «Зайчанская школа открыта в 1891 г. по инициативе барнаульского общественного деятеля В.К. Штильке».

К северо-восточному дворовому фасаду примыкает небольшая кирпичная пристройка.

Здание является примером деревянной архитектуры учебного заведения конца XIX в., получившей широкое распространение в Сибири. Здание построено в стиле эклектики с элементами ампира. На государственном учет поставлено как памятник истории.



«ДОМ ЖИЛОЙ», кон. XIX в.

Алтайский край, г. Барнаул, ул. Гвардейская, 34

Категория охраны — объект культурного наследия регионального значения
(Постановление Алтайского краевого Законодательного Собрания от 28.12.1994 № 169)

Двухэтажное бревенчатое здание с кирпичным цоколем расположено в нагорной части города Барнаула, на красной линии улицы Гвардейской. Здание состоит из основного объема, прямоугольного в плане, и пристроенного со стороны двора двухэтажного каркасного объема сеной, где размещена лестничная клетка. Дом рублен с остатком. Завершает жилой объем вальмовая крыша стропильной конструкции. У сени крыша односкатная.

Декоративное оформление фасадов построено на контрасте бревенчатых стен с богатым декором венчающей части. Стены завершает карниз большого вылета, по главному и боковым фасадам украшенный подзором из пропиленной резьбы. Выступающий фриз также декорирован пропиленной резьбой.



Композиция главного фасада в пять оконных осей симметрична. По центральной оси карниз прерывает небольшой треугольный щипец. Прямоугольные оконные проемы имеют Т-образную расстекловку с небольшими квадратами в нижней части. Окна первого этажа обрамлены простыми наличниками с треугольным завершением и накладной резьбой геометрического рисунка в очелье, дополнены филенчатыми ставнями. Несколько большие по размеру окна второго этажа — без наличников.

По северо-восточному фасаду — три оси аналогичных окон, по юго-западному — две.

Объект культурного наследия является примером городской массовой жилой архитектуры начала XX в. с элементами деревянной резьбы в оформлении фасадов.

«ДОМ, В КОТОРОМ ЖИЛ ИССЛЕДОВАТЕЛЬ АЛТАЯ В. И. ВЕРЕЩАГИН», 1920–1956 гг.

Алтайский край, г. Барнаул, ул. Гвардейская, 153

Категория охраны — объект культурного наследия регионального значения
(Решение исполнительного комитета Алтайского краевого Совета народных депутатов от 24.03.1989 № 108)

Одноэтажный деревянный жилой дом является памятником истории, связанным с жизнедеятельностью В. И. Верещагина, исследователя Алтая, ботаника, краеведа, кандидата биологических наук.

Историческая справка

Виктор Иванович Верещагин (1871–1956) родился в Новгородской губернии в семье священника. После окончания в 1897 году Санкт-Петербургского университета приехал в Барнаул преподавать естествознание в местном реальном училище. Во время ботанических экспедиций в Горный и Рудный Алтай, в Кольвань, на Приобское плато собрал до 2 тысяч видов растений, в т. ч. 50 видов новых для Алтая и пять видов, ранее неизвестных науке. Были собраны богатейшие коллекции насекомых и минералов, ценные сведения о ленточных борах, целинных степях, торфяниках и болотах. Деятельный член Общества любителей исследования Алтая, много сил отдал созданию ботанического отдела Барнаульского краеведческого музея. После закрытия в 1920 году реального училища преподавал в 4-й советской школе, на рабфаке, в педагогическом и сельскохозяйственном техникумах, на высших педагогических курсах. После ссылки 1933–1938 гг. по ложному обвинению в антисоветской агитации работал в краеведческом музее, преподавал. В 1947 году удостоен ученой степени кандидата биологических наук.

Именем Верещагина названы семь видов растений и два вида насекомых, улица в городе Барнауле.

Бревенчатый дом, рубленный с остатком, расположен в нагорной части города, с отступом от красной линии застройки улицы

Гвардейской. Представляет собой обычный крестьянский дом-пятистенок. Прямоугольный в плане, делится поперечной стеной на две неравные части, имеет двускатную крышу с фронтонами. По периметру устроены простой карниз и широкая завалинка из досок. По торцовому северо-западному фасаду, обращенному в сторону улицы, три небольших окна обрамлены простыми наличниками с геометрическим узором типа алмазной грани в очелье и филенчатыми двупольными ставнями. По юго-восточному торцу — два окна, в левой части продольного юго-западного фасада — спаренный оконный проем. Все окна имеют Т-образную расстекловку с дополнительными квадратами в нижней части и оформлены простыми наличниками с аналогичным декором. К продольному северо-восточному фасаду примыкает объем сеней, через который осуществляется вход в здание.



«ОСОБНЯК КУПЕЧЕСКИЙ», 1912 г.

г. Барнаул, ул. Гоголя, 56/пр. Социалистический, 21

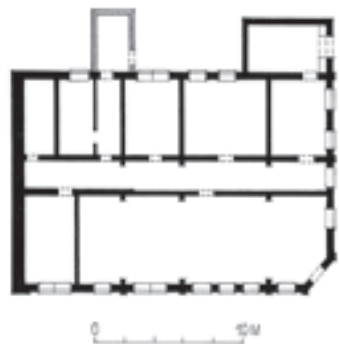
Категория охраны — объект культурного наследия регионального значения
(Постановление Алтайского краевого Законодательного Собрания от 28.12.1994 № 169)

Двухэтажное деревянное здание располагалось в исторической части города Барнаула, на пересечении проспекта Социалистического (бывший переулок Соборный) и улицы Гоголя.

В 1912 г. Барнаульская городская управа разрешила священнику отцу Митрофану Новикову производство построек на данном участке. В 1917—1920 гг. М.П. Новиков в доме держал квартирантов и одновременно служил законоучителем при Народном доме. В 1920 году постройки усадьбы национализированы, часть здания была занята под воинский постой, часть занимала канцелярия второго сводного госпиталя. В 1926—1928 гг. здание находилось в ведении городского коммунального хозяйства. После проведенного ремонта в начале 1929 г. в здании на первом этаже находился хлебный магазин, магазин общества «Динамо» и парикмахерская. В дальнейшем здание также использовалось под различные конторы и магазины, в настоящее время утрачено.

Здание было прямоугольное в плане, вытянутое вдоль улицы Гоголя, торцовый юго-западный фасад формировался глухой кирпичной брандмауэрной стеной, к северо-восточному фасаду при-
мыкал объем лестничной клетки, выходящий на проспект Социалистический парадным входом. Низкий аттик с двускатным подвышением завершал лицевую стену пристройки.

Объемно-планировочное решение здания было продиктовано его угловым расположением, где акцентом композиции являлся срезанный на перекрестке угол, завершенный высоким бочкообразным фронтоном со шпилем. В тимпане фронто-



на помещалось круглое слуховое окно, украшенное резными элементами в виде солярного знака. В уровне второго этажа на углу на кованых ажурных кронштейнах располагался балкон с ажурным деревянным ограждением. Под балконом — вход.

Фасады здания были обшиты калевкой и богато декорированы по уличным фасадам пропиленной и накладной резьбой. Перерубы закрыты лопатками, украшенными полуколоннами на пьедесталах. Стены завершал большого выноса карниз с подзором и фриз, набранный из ряда вертикальных дощечек с резными свесами. Карниз в местах пилястр поддерживали резные кронштейны. Одиночные и спаренные окна были обрамлены наборными наличниками с пологим двускатным верхом, очелья которых украшены накладной резьбой растительного орнамента, стойки оформлены вертикальными кувшинами и кубышками. Наличники окон второго этажа дополнены рюмочками. Под окнами второго этажа проходил широкий пояс, декорированный накладной пропиленной резьбой в виде стрельчатых восьмерок. Пояс расчленен желобчатыми каблучковыми кронштейнами, размещенными под стойками наличников. Окна дворовых фасадов были обрамлены наличниками в духе классицизма. Боковой западный фасад дома — кирпичная брандмауэрная стена, завершенная пологим щипцом, в основание которого поставлены кубические тумбы.

Здание являлось примером городской архитектуры начала XX века, вобравшей в себя мотивы эклектики и народного деревянного зодчества. В 2009 году здание демонтировано, предполагается его воссоздание на новом месте.



«ДОМ ЖИЛОЙ», нач. XX в.

Алтайский край, г. Барнаул, ул. Гоголя, 61

Категория охраны — объект культурного наследия регионального значения

(Постановление Алтайского краевого Законодательного Собрания от 28.12.1994 № 169)

Двухэтажный деревянный жилой дом расположен в рядовой застройке в исторической части города Барнаула, по красной линии улицы Гоголя. Г-образное в плане с кирпичным цоколем бревенчатое здание рублено «в лапу». Стены завершают карниз большого выноса и фриз из горизонтальных тесин. Карниз и фриз декорированы подзорами по периметру всего здания. Все окна прямоугольные с Т-образной расстекловкой, обрамлены наличниками, очелья декорированы накладной пропиленной резьбой с растительным орнаментом, вертикальные элементы выполнены в виде колонок и дополнены рюмочками, подоконная часть — лекальной формы. Дверное заполнение филенчатое.



Дверное заполнение филенчатое.

Главный северо-западный фасад в шесть осей оконных проемов. Левая фланговая ось образована пристроенным дощатым объемом, акцентирована треугольным шипцом, в тимпане которого расположен полукруг с пропиленной резьбой в виде полусолнца. По этой оси размещается парадный вход в здание с деревянным навесом над парой филенчатых дверей и парное окно второго этажа.



Торцовые и дворовые фасады разбиты с равным шагом оконными проемами, часть из которых парные. Декоративное оформление этих фасадов аналогично уличному.

Пример деревянного здания начала XX в. в формах эклектики, с элементами народного зодчества.

Здание претерпело изменения первоначального облика: на главном фасаде из окна первого этажа по четвертой оси устроен дверной проем, в дворовой части возведен двухэтажный дощатый пристрой, расстекловка большинства окон утрачена.

«ДОМ, В КОТОРОМ ЖИЛИ ИЗВЕСТНЫЕ НА АЛТАЕ РЕВОЛЮЦИОНЕРЫ ПРИСЯГИН И. В. И ЦАПЛИН М. К., 1917–1918 гг.».

Алтайский край, г. Барнаул, ул. Гоголя, 79

Категория охраны — объект культурного наследия регионального значения
(Решение исполнительного комитета Алтайского краевого Совета народных депутатов от 24.03.1989 №108)

Здание расположено в рядовой застройке исторической части города Барнаула, на красной линии улицы Гоголя, построено в первой четверти XX в. В 1917–1918 гг. в доме квартировали известные на Алтае революционеры И. В. Присягин и М. К. Цаплин.

Двухэтажный с мезонином, прямоугольный в плане жилой дом, бревенчатый, рублен «в лапу». К юго-западному фасаду примыкает тесовый тамбур лестничной клетки. Крыша основного объема четырехскатная, тамбура — односкатная, у мезонина — лучковая. Стены основного объема завершает карниз большого выноса, под ним проходит фриз, украшенный пропиленной резьбой рога-то-растительного орнамента. Тамбур по северо-западному фасаду увенчан аттиком с треугольным подвышением. Тимпан аттика украшен резными ромбами. Окна здания прямоугольные, обрамлены простыми наличниками, декорированными геометрическим орнаментом. Северо-западный, уличный, фасад — в пять осей проемов. Небольшой мезонин, в один оконный проем, обращен в сторону двора. Под ним в разрезе карниза располагаются деревянные консоли декоративного балкона.

Объект культурного наследия является памятником истории, связанным с установлением советской власти на Алтае. С момента постройки и по настоящее время здание использовалось как жилой дом.

По уличному фасаду укреплен чугунная мемориальная доска с текстом: «В 1917–1918 гг. в этом доме жили известные на Алтае профессиональные революционеры-коммунисты / председатель Барнаульского Военно-революционного комитета Цаплин М. К. и председатель Барнаульского комитета РКП / б / Присягин И. В.».

Историческая справка

Присягин Иван Вонифатьевич (1885–1918) — большевик, советский деятель, один из руководителей Барнаульского комитета РСДРП. С апреля 1917 г. — председатель Центрального бюро профсоюзов Барнаула, после возвращения с VII (Апрельской) конференции большевиков — председатель Барнаульского комитета РСДРП, с февраля 1918 г. — председатель Алтайского губкома РКП(б). Убит 26 сентября 1918 г. Именем И. В. Присягина названа улица в Барнауле, его бюст установлен на проспекте Ленина.

Цаплин Матвей Константинович (1886–1918) — большевик, советский деятель. С 1905 г. член РСДРП. В Барнаул прибыл в 1916 г. из Томска, где жил после ссылки [4]. В Барнауле М. К. Цаплин активно включился в общественно-политическую жизнь. В сентябре 1917 г. избран председателем Барнаульского Совета рабочих и солдатских депутатов, в декабре возглавил Барнаульский военно-революционный комитет, был членом горкома и губкома РКП(б). В январе — мае 1918 г. занимался созданием различных служб, руководил их работой по жизнеобеспечению города. 26 мая 1918 г. назначен председателем губернского ВРК, созданного для организации борьбы с восставшими чехословаками и белогвардейцами. В июне арестован. Именем М. К. Цаплина названа улица в Барнауле, его бюст установлен на проспекте Ленина.



«ДОМ ЖИЛОЙ», нач. XX в.

Алтайский край, г. Барнаул, пл. Баварина, 17 (ул. Гуляева, 5)

Категория охраны — объект культурного наследия регионального значения

(Постановление Алтайского краевого Законодательного Собрания от 28.12.1994 № 169)

Здание расположено в исторической части города Барнаула с отступом от красной линии улицы Гуляева (ныне пл. Баварина), ранее с плотной жилой застройкой. В настоящее время в связи с изменившейся градостроительной ситуацией находится на площади среди автомобильных развязок, окружающая средовая застройка отсутствует. Здание двухэтажное с цокольным этажом, прямоугольное в плане с пристроенным более низким объемом входного узла. Первый и цокольный этажи — кирпичные, второй — деревянный с обшивкой. По периметру здания устроен широкий междуэтажный кирпичный пояс. Фасады дома завершает прорезной фриз, украшенный мелкими зубчиками, и карниз большого выноса. Крыша вальмовая стропильной конструкции, водосток организованный, ажурные воронки водосточных труб выполнены из просечного железа. Углы здания фланкированы лопатками.

Главный фасад делится лопатками на две части в две и три оконных оси. Первый этаж имеет рустованные лопатки. На втором этаже деревянные лопатки декорированы полуколоннами и дополнены под карнизом прорезными декоративными кронштейнами растительного орнамента, на первом этаже лопатки в виде руста.

Наличники окон второго этажа украшены лучковыми сандриками, криволинейными фартуками и свесами, токарными полуколоннами по вертикальным элементам, резными небольшими ушками, по краям дополнены рюмочками. Очелья декорированы накладной орнаментальной резьбой в виде вазона с цветами. На первом этаже наличники каменные, дополнены в верхней и нижней частях ушами, завершены в виде лучкового сандрика.



По главному фасаду в цокольном этаже оконные проемы без наличников. Оконные проемы первого и второго этажей имеют заполнение Т-образной формы с фрамугами.

Вход осуществляется через пристроенный двухэтажный объем, к нему подходит высокая лестница с деревянным ограждением в виде балюстрады.

Объект культурного наследия является примером городской массовой жилой архитектуры.

Фасады здания отреставрированы в 2003 году. Первоначальная планировка земельного участка утрачена. К торцовому северо-восточному фасаду примыкает поздний двухэтажный объем. В настоящее время дом приспособлен под общественное здание.

На здании закреплена табличка со следующим текстом: «Памятник архитектуры. Построен в конце XIX века. Охраняется государством. Восстановлен ГУП «Алтайавтодор» в 2003 г.»

«ДОМ ЖИЛОЙ», 1926 г.

Алтайский край, г. Барнаул, ул. Водников, 4

Категория охраны — объект культурного наследия регионального значения
(Постановление Алтайского краевого Законодательного Собрания от 01.03.1999 № 60)

Важное место в развитии судоходства на реке Оби в районе г. Барнаула занимает поселок Бобровский Затон, входящий ныне в Центральный район г. Барнаула. Он был образован в 1880-х годах, когда барнаульские парходчики В.И. Мельникова, Курбатов и Игнатов построили здесь свои судостроительные и судоремонтные мастерские. В дальнейшем владения расширялись, все больше открывалось мастерских. В феврале 1918 года по декрету о национализации флота они перешли от хозяев к речникам. Здесь были возведены цеха с новыми станками и организована инфраструктура рабочего поселка, в т.ч. построены многоквартирные дома для рабочих и служащих завода.

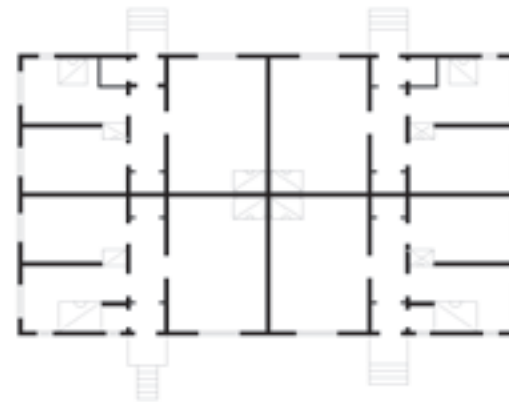


Четырехквартирный одноэтажный бревенчатый жилой дом, расположенный в исторической части поселка Затон, северным фасадом выходит на красную линию ул. Водников. Одноэтажное, рубленое «в лапу» здание, прямоугольное в плане, с вальмовой крышей.

На продольных восточном и западном фасадах имеется по два симметрично расположенных входа, оформленных сложными скатными козырьками на деревянных кронштейнах, козырьки завершены шпильями. Центральная часть этих фасадов акцентирована развитым трапециевидным фронтоном, завершенным шпильем, тимпан обшит тесом «в елку», украшен навесным декором в виде штурвалов. Карнизы декорированы плоской пропиленной резьбой со свесами по углам здания, фриз зашит вертикальными дощечками.

По центру продольных фасадов — два широких четырехстворчатых окна, по краям фасада по два узких одностворчатых окна. Торцовые фасады разбиты с равным шагом трехстворчатыми окнами. Окна обрамлены рамочными наличниками с прорезной резьбой в верхней и нижней частях. Расстекловка заполнения оригинальной формы — с мелким членением. Двери двупольные филенчатые с профилированными накладками.

Образец дома для рабочих судоремонтного завода начала XX века. Пример архитектуры с элементами модерна.



**«ДОМ, В КОТОРОМ ЖИЛ М.А. ЛИСАВЕНКО —
УЧЕНЫЙ-СЕЛЕКЦИОНЕР, ОСНОВОПОЛОЖНИК
СИБИРСКОГО САДОВОДСТВА, АКАДЕМИК
ВАСХНИЛ, ЛАУРЕАТ ГОСУДАРСТВЕННОЙ
ПРЕМИИ СССР, ГЕРОЙ СОЦТРУДА», 1959–1967 гг.**

Алтайский край, г. Барнаул, Змеиногорский тракт, 49/14

Категория охраны — объект культурного наследия регионального значения
(Постановление Алтайского краевого Законодательного Собрания
от 28.12.1994 № 169)

Историческая справка

Михаил Афанасьевич Лисавенко (1897–1967 гг.) — известный садовод-селекционер, один из организаторов промышленного садоводства в Сибири, доктор сельскохозяйственных наук (1949 г.), профессор (1951 г.), академик ВАСХНИЛ (1956 г.), дважды лауреат Государственной премии (1946 г., 1981 г. — посмертно). Основатель и до 1967 г. бессменный руководитель Алтайской опытной станции садоводства, которая с 1973 г. преобразована в научно-исследовательский институт садоводства Сибири его имени. М.А. Лисавенко вел работу по селекции и сортоизучению плодовых и ягодных культур. На основе географически отдаленной и межвидовой гибридизации, работы с лучшими местными сортами были созданы высокоурожайные, приспособленные к сибирским условиям сорта яблони, черной и красной смородины, крыжовника, малины. По инициативе М.А. Лисавенко введены в сельскохозяйственную культуру черноплодная рябина и облепиха.

Много внимания уделял развитию и пропаганде коллективного и приусадебного садоводства, интродукции и селекции декоративных и цветочных культур. Возглавляя секцию ВАСХНИЛ, осуществлял координационное руководство проблемными исследованиями в стране. Автор более 300 опубликованных научных работ, в том числе «Садоводство» (1937 г.), «Сибирский сад» (1939 г.), «Плодоводство Сибири» (1941 г.), «Вопросы сибирского садоводства»

(1958 г.). В 1952 г. М.А. Лисавенко, первому в стране, присуждена Золотая медаль им. И.В. Мичурина.

Одноэтажный бревенчатый дом, где жил М.А. Лисавенко, рублен без остатка, прямоугольный в плане, расположен на территории института. Цоколь кирпичный. Крыша вальмовая. Стены членятся в три-четыре оси проемов и завершаются фризом и карнизом большого выноса из профилированной доски.

Окна прямоугольные с рамочными наличниками и филенчатыми ставнями. Верхняя часть наличников декорирована накладной пропиленной резьбой.

Здание имеет ценность как памятник истории, связанный с жизнедеятельностью М.А. Лисавенко — ученого-селекционера, основоположника сибирского садоводства, академика ВАСХНИЛ, лауреата Государственной премии СССР, Героя Социалистического Труда.

В настоящее время здание реконструировано: имеется мансарда и дополнительные пристрой. Осуществлена перепланировка со смещением входного узла к правому флангу, оконные проемы по северо-восточному фасаду зашиты. Здание имеет современную отделку. Первоначальный облик утрачен.



Фото 2000 года.

«ЛАБОРАТОРНЫЙ КОРПУС ИНСТИТУТА САДОВОДСТВА ИМ. М. А. ЛИСАВЕНКО», 1952 г.

Алтайский край, г. Барнаул, Змеиногорский тракт, 49

Категория охраны — объект культурного наследия регионального значения
(Постановление Алтайского краевого Законодательного Собрания от 28.12.1994 № 169)

Здание лабораторного корпуса института садоводства им. М. А. Лисавенко является памятником истории, связанным непосредственно с деятельностью этого ученого-селекционера.

Двухэтажное деревянное здание лабораторного корпуса — прямоугольное в плане, расположено на территории института с большим отступом от Змеиногорского тракта, параллельно ему. Здание имеет симметричную объемно-планировочную композицию: с парадной лестницей по центральной оси и со стилизованным портиком по главному фасаду. Заглубленный двухколонный портик над входом, завершенный фронтоном с полукруглым слуховым окном, в уровне второго этажа имеет балкон с деревянным ограждением. Фасады с минимальным количеством декоративных элементов обшиты рейкой, в уровне второго этажа — «в елочку». Оконные проемы портика оформлены деревянными наличниками с плоскими сандриками-полочками. Остальные проемы с Т-образной расстекловкой украшены простыми рамочными наличниками. Полукруглое окно портика имеет радиально-лучевую расстекловку.

Объект культурного наследия представляет собой памятник истории, связанный с деятельностью М. А. Лисавенко, известного садовода-селекционера, одного из организаторов промышленного садоводства в Сибири, здание является образцом деревянного общественного здания.

На главном фасаде здания размещена мемориальная табличка из каменной плиты с выгравированным портретом М. А. Лисавенко и следующим текстом: «Здесь работал с 1950 по 1967 г. Академик ВАСХНИЛ, Герой Социалистического Труда Михаил



Афанасьевич Лисавенко. Организатор и бессменный руководитель Алтайской опытной станции садоводства. (1933–1967 гг.)».

В настоящее время осуществлена перепланировка здания, демонтирован лестничный марш центральной лестничной клетки с последующим приспособлением помещений, соответствующих первоначальной лестничной клетке, под кабинеты, осуществлена перепланировка в юго-западной части здания с помощью гипсокартонных перегородок, из холла в средней части под лестничным маршем организован запасной выход через пристройку на юго-восточном фасаде. Абрис проема выхода на балкон искажен.

«ДОМ ЖИЛОЙ», 1926 г.

Алтайский край, г. Барнаул, ул. Интернациональная, 37а

Категория охраны — объект культурного наследия регионального значения
(Постановление Алтайского краевого Законодательного Собрания от 28.12.1994 № 169)

Здание расположено в исторической части города Барнаула в ряду непрерывной застройки, главным северо-западным фасадом выходит на красную линию улицы Интернациональной.

Одноэтажное бревенчатое здание, имеет прямоугольной формы в плане основной объем, к которому со стороны северо-восточного и юго-западного фасадов примыкают одноэтажные объемы сеней. Композиция главного фасада, выполненного в пять оконных осей, симметрична. Горизонтальная линия карниза прерывается килевидным щипцом.

Стены бревенчатые, крыша четырехскатная с щипцом по главному фасаду, кровля из листового металла.

Фасады здания по периметру завершает карниз с подзором, подшитый горизонтальными тесинами. Широкий фриз из вертикальных дощечек с элементами пропильной и накладной резьбы проходит только по главному фасаду. Килевидный щипец, расположенный в центральной части главного фасада, обрамлен пропильной резьбой. Поле щипца зашито вертикальными тесинами. Перед ним — стяжки с бабкой, украшенные резным «солнцем». Высокие прямоугольные окна обрамлены наличниками с накладной резьбой, фронтоны декорированы элементами геометрической



формы, вертикальные элементы наличников дополнены токарными полуколонками и ушками в нижней части, фартуки наличников украшены накладным декором. Оконные проемы имеют заполнение Т-образной формы с форточкой. Наличники окон, карниз и фриз окрашены темным тоном.

Пример жилого деревянного дома начала XX века, в архитектуре которого нашли отражение традиции сельского народного зодчества.



«ДОМ ЖИЛОЙ», нач. XX в.

Алтайский край, г. Барнаул, ул. Интернациональная, 85

Категория охраны — объект культурного наследия регионального значения
(Постановление Алтайского краевого Законодательного Собрания от 28.12.1994 №169)

Здание расположено в исторической части города Барнаула, в рядовой застройке улицы Интернациональной.

Двухэтажное бревенчатое здание, рублено с остатком, обшитое тесом, имеет прямоугольной формы в плане основной объем, к которому со стороны юго-западного фасада примыкает двухэтажный объем сеней с лестницей под общей крышей, обшитый тесом. Крыша четырехскатная. Стены здания венчает большого выноса карниз и фриз из горизонтально поставленных тесин. Углы и места врубок оформлены лопатками.



Декоративное убранство дома решено лаконично. Главный северо-западный фасад выполнен в пять оконных осей. Прямоугольные проемы окон обрамлены наличниками, фронтоны которых обрамлены сандриками треугольной формы, очелья и фартуки украшены накладным геометрическим орнаментом. Вертикальные элементы выполнены без декора. Оконные проемы имеют заповнение Т-образной формы с форточкой. Элементы декора наличников выделены белым цветом.

Оконные проемы дворового юго-восточного фасада имеют одинарные и спаренные окна.

Вход в здание осуществляется через сени, здесь расположена лестничная клетка.

Пример большого добротного деревянного жилого дома, построенного под влиянием традиций массовой городской архитектуры Сибири начала XX в.



«ДОМ ДОХОДНЫЙ», нач. XX в.

Алтайский край, г. Барнаул, ул. Интернациональная, 88/
пр. Социалистический, 41

Категория охраны — объект культурного наследия регионального значения
(Решение исполнительного комитета Алтайского краевого Совета народных депутатов от 21.08.1990 № 327)

Здание расположено в исторической части города Барнаула, на пересечении улицы Интернациональной и проспекта Социалистического на перепаде рельефа.

Двухэтажное бревенчатое здание, рубленое с остатком, на кирпичном цоколе. Прямоугольное в плане основное здание дополнено пристроенным к левому флангу дворового северо-западного фасада одноэтажным прирубом с парадным входом со стороны проспекта Социалистического, который отмечен козырьком.

Композиция главного юго-западного фасада в шесть оконных осей симметрична. Горизонтальная линия карниза по центральной оси прерывается треугольным щипцом.

Северо-восточный фасад выполнен в семь оконных осей, в уровне первого этажа по крайним осям проемы спаренные.

Дворовый северо-западный фасад выполнен в пять оконных осей, по центральной оси первого этажа имеется входной проем с небольшим крыльцом.

Композиция бокового юго-западного фасада усложнена трапециевидным в плане эркером высотой в два этажа и небольшими сенями, через которые осуществляется дополнительный вход в здание.

Планировка этажей идентична. Продольный коридор разделяет помещения на две части, где размещаются квартиры. Капитальная поперечная стена отделяет помещения в торцевой южной части дома. В северо-восточном углу размещена лестница.

Стены дома завершают подшивной карниз с подзором и фриз, набранный из вертикальных дощечек, украшенный волнообразной пропиленной резьбой. По уличным фасадам углы дома и места врубок бревен закрыты лопатками, декорированными тонкими токарными

полуколонками на пьедесталах и элементами накладной пропиленной резьбы. В местах лопаток карниз поддерживается деревянными резными кронштейнами.

Треугольный щипец на главном фасаде с крупным круглым слуховым окном в тимпане обрамлен накладной пропиленной резьбой в виде солнца. Поле щипца заполнено накладной пропиленной резьбой растительного орнамента. Фланговые оси северо-восточного фасада отделены лопатками. Высокие прямоугольные окна практически всех фасадов обрамлены наличниками, очелья которых декорированы накладной объемной резьбой в виде фигурок птиц и завершены повышенными лучковыми сандриками с коронками пропиленной резьбы, вертикальные элементы дополнены токарными полуколонками и ушками, на углах каждого наличника поставлены токарные рюмочки, фигурные фартуки дополнены резными свесами. Оконные проемы имеют заполнение Т-образной формы с форточками.

Козырек над парадным входом со стороны проспекта Социалистического выполнен на металлических ажурных консолях. Одноэтажный прируб с парадным входом со стороны проспекта Социалистического завершён карнизом и аттиком, декорированным элементами пропиленной резьбы. Входные двери двупольные филенчатые, украшены элементами накладной резьбы. Декоративные элементы наличников выделены более светлым тоном.

Пример деревянной городской жилой архитектуры нач. XX в., испытавшей влияние деревенского ампира и сельского народного зодчества. Дом имеет важное градостроительное значение, акцентируя угол квартальной застройки в исторической части города.





«ДОМ ДОХОДНЫЙ», 1913 г.

Алтайский край, г. Барнаул, ул. Интернациональная, 89

Категория охраны — объект культурного наследия регионального значения (Решение исполнительного комитета Алтайского краевого Совета народных депутатов от 21.08.1990 № 327)

Здание располагается в исторической части города Барнаула в ряду непрерывной застройки, главным северо-западным фасадом выходит на красную линию улицы Интернациональной, имеет глухую кирпичную брандмауэрную стену со стороны торцового северо-восточного фасада.

Двухэтажное бревенчатое здание рублено без остатка. Главный, торцовый и часть дворового фасадов обшиты тесом. В плане прямоугольной формы, с пристроенным позднее объемом по левому флангу дворового фасада. Крыша вальмовая. Фасады венчает большого выноса карниз с подзором и фриз из горизонтальных тесин, украшенные волнообразной пропиленной резьбой. Междуэтажный профилированный карниз разделяет этажи по главному и торцовому фасадам. Углы и места врубок оформлены лопатками.



Наиболее ярко выраженное декоративное убранство имеет главный фасад, композиция которого состоит из шести осей одинарных оконных проемов, устроенных с равным шагом, и оси сдвоенного проема в крайней правой части фасада. Прямоугольные проемы окон обрамлены наличниками, украшенными лучковыми сандриками с коронками пропиленной резьбы. Интерес представляет накладной декор очелей в виде вазона с распустившимися цветами. Вертикальные элементы дополнены токарными полуколонками и рюмочками по углам, резными ушками. Криволинейные фартуки декорированы на-



кладной резьбой. Окна второго этажа более высокие, имеют наличники одинакового рисунка с наличниками первого этажа. Оконные проемы имеют заполнение Т-образной формы с фрамугами. Наличники окон и карнизы окрашены более светлым колером.

Торцовый юго-западный фасад в шесть оконных осей на втором этаже и в пять на первом имеет одиночные и спаренные окна, обрамленные рамочными наличниками. Вход в здание осуществляется со стороны дворового юго-восточного фасада по центральной оси правого фланга.

Планировка этажей идентична, носит секционный характер. На каждом этаже имеется по пять квартир равной величины. В юго-восточной части дома расположен лестничный блок. В интерьере сохранились печи.

Объект культурного наследия является образцом деревянного жилого доходного дома нач. XX века, в архитектуре которого использованы приемы и элементы эклектики и деревянного ампира.



«ДОМ ЖИЛОЙ», нач. XX в.

Алтайский край, г. Барнаул, ул. Интернациональная, 90

Категория охраны — объект культурного наследия регионального значения
(Постановление Алтайского краевого Законодательного Собрания от 28.12.1994 №169)

Двухэтажное деревянное здание расположено в исторической части города Барнаула, вдоль красной линии улицы Интернациональной.

Здание на кирпичном цоколе имеет прямоугольную форму в плане, где к основному объему со стороны бокового северо-восточного фасада примыкает дощатый объем сени с парадным входом с улицы. Бревенчатые стены рублены «в лапу».

Композиция главного фасада состоит из пяти осей одинарных оконных проемов, устроенных с равным шагом, по центру оси карниза устроен треугольный щипец. В его тимпане размещается круглое слуховое окно, обрамленное пропиленной накладной резьбой. Все окна первого этажа заключены в рамочные наличники без декора, дополнены простыми деревянными двухстворчатыми ставнями. Юго-западный фасад в четыре оконные оси имеет одиночные и спаренные окна, которые обрамлены рамочными наличниками.

У всех оконных проемов Т-образное заполнение с фрамугой.

К основному объему со стороны бокового северо-восточного фасада примыкает двухэтажный дощатый объем сени с лестницей, в котором устро-



ен с улицы парадный вход с навесом на фигурных столбиках. Вертикаль парадного входа обозначена парой филенчатых двухпольных дверей с накладным декором растительного рисунка в уровне первого этажа и сдвоенным окном в уровне второго этажа. Пристроенный тамбур венчает аттик с тянутым обрамлением.

Объект культурного наследия является примером городской деревянной рядовой застройки начала XX века.



«ДОМ ЖИЛОЙ», 1915 г.

Алтайский край, г. Барнаул, ул. Интернациональная, 96

Категория охраны — объект культурного наследия регионального значения

(Постановление Алтайского краевого Законодательного Собрания от 28.12.1994 № 169)

Деревянный дом располагается в исторической части города Барнаула, главным юго-восточным фасадом выходит на красную линию улицы Интернациональной. Двухэтажное бревенчатое здание на кирпичном цоколе, рубленое «в лапу», прямоугольное в плане, со стороны бокового юго-западного фасада примыкает остекленный двухэтажный балкон. Крыша венчурная, со слуховым окном.

Здание по трем фасадам (за исключением северо-западного) опоясывает по периметру декоративный резной карниз большого выноса. Фриз украшен прорезной резьбой.

Главный юго-восточный фасад в семь оконных осей, устроен с равным шагом. Окна прямоугольные, обрамленные наличника-



ми, с резными очельями. Очелья декорированы прорезной резьбой в виде цветка. У всех оконных проемов Т-образное заполнение с фрамугой. Углы дома оформлены лопатками.

Композиция бокового северо-восточного фасада поделена на две части двухэтажной нишей. На втором этаже по периметру ниши располагаются прямоугольные окна. Акцентирован фасад высоким треугольным фронтоном. В его тимпане располагается ромбовидной формы окно.

Северо-западный дворовый фасад расчленен четырьмя оконными осями. В третьей оси слева в уровне второго этажа окно квадратной формы имеет меньшие размеры, остальные окна прямоугольные с простыми рамочными наличниками. На первом этаже располагается вход здание. Двери деревянные, без декора.

Первоначальное оконное заполнение двухстворчатое, с фрамугой и форточкой, сохранено частично. Цветовое решение фасадов представлено выделением цветом наличников, декора карнизов и фриза.

Здание имеет ценность как образец деревянного городского жилого дома, построенного в начале XX века.

«Особняк купеческий», начало XX в.

Алтайский край, г. Барнаул, ул. Интернациональная, 118 / пр. Красноармейский, 28

Категория охраны — объект культурного наследия регионального значения
(Решение исполнительного комитета Алтайского краевого Совета народных депутатов от 21.08.1990 № 327)

Двухэтажный деревянный дом первоначально располагался в исторической части города Барнаула, на пересечении проспекта Социалистического (пер. Соборный) и улицы Большой Олонской, был построен в начале XX века купцом В. И. Зубовым и сдавался в аренду под аптеку. Ранее на этом месте находился дом, в котором останавливались в 1856–1857 гг. знаменитый ученый-географ, исследователь Азии П. П. Семенов-Тянь-шанский и великий русский писатель Ф. М. Достоевский.

В 1990-х годах, в связи со строительством моста через реку Обь и изменением градостроительного плана, дом был перенесен на участок пересечения ул. Интернациональной и проспекта Красноармейского.

Бревенчатое здание, рубленое «в лапу», имеет угловую композицию фасадов, где акцентом является срезанный угол с парадным входом на высоком крыльце. Основной объем — близкий прямоугольному в плане, к его северному фасаду примыкает двухэтажный объем сени с обшивкой «в елочку». Стены дома завершает карниз большого выноса с подзором и ажурный фриз из вертикальных резных дощечек.



Орнамент карнизного декора решен в виде цветка крина. Углы дома оформлены плоскими лопатками. Цоколь кирпичный высокий, имеется подвал. Крыша вальмовая, водосток организованный.

Объемный выступающий тамбур формирует композицию срезанного угла в уровне первого этажа, тамбур обшит «в елочку». Южное крыльцо с двух сторон имеет балюстрады-ограждения токарной резьбы. Двери двустворчатые, филенчатые с фрамугой четырехчастной расстекловки. В уровне второго этажа устроен балкон. На его выносную плиту опираются резные столбики, поддерживающие прямоугольный навес, увенчанный шатром с наложенным на него треугольным фронтоном. Дверь с выходом на балкон остеклена.

Все окна — прямоугольные, обрамлены наличниками, лобаны которых увенчаны карнизиком с двумя завитками. Плоскости лобаней декорированы объемной резьбой растительного орнамента в виде ветвей с гроздьями ягод. Вертикальные элементы наличников оформлены токарными полуколонками и завершены токарны-



ми рюмочками. Фартуки фигурные, по краям — свесы в виде пик. Оконные заполнения двухстворчатые с фрамугой.

К боковому северо-западному фасаду примыкает вход в подвал.

Вдоль красных линий располагается деревянная ограда с воротами. Высокое ограждение достигает низа окон первого этажа, выполнено в виде столбиков квадратного сечения с вертикальной обшивкой заполнения. Въездные ворота имеют более мощные столбы, перекрытые ригелем.

Цветовое решение фасадов представлено выделением белым цветом декора карниза и оконного заполнения. Объект культурного наследия является образцом городского жилого дома начала XX века, является примером здания в формах эклектики с чертами традиционного народного зодчества.

После воссоздания объекта культурного наследия в помещении размещался Алтайский государственный оркестр «Сибирь», руководителем и главным дирижером которого, был Е. И. Борисов. На здании закреплена мраморная мемориальная доска с текстом следующего содержания: «В этом здании с 1995 по 2004 г. работал художественный руководитель и главный дирижер государственного оркестра «Сибирь», заслуженный артист РФ БОРИСОВ ЕВГЕНИЙ ИВАНОВИЧ (1950–2004)».

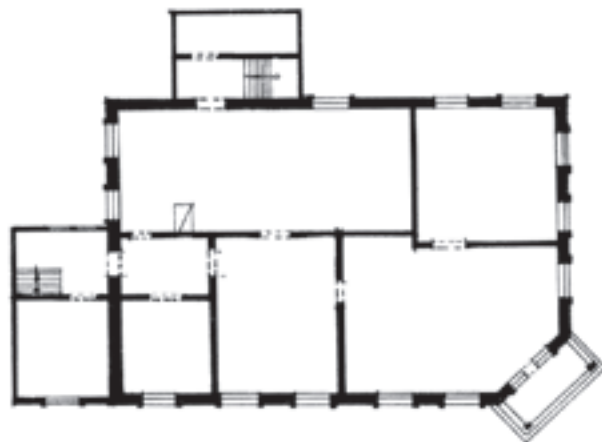


Фото 1900 г., до переноса здания



Фото начала XX в.

«ДОМ ЖИЛОЙ», 1932 г.

Алтайский край, г. Барнаул, ул. Интернациональная, 150

Категория охраны — объект культурного наследия регионального значения
(Постановление Алтайского краевого Законодательного Собрания от 28.12.1994 № 169)

Полукаменный двухэтажный жилой дом, прямоугольной формы в плане, расположен в исторической части города Барнаула, вдоль красной линии улицы Интернациональной. Юго-восточный и юго-западный фасады выполнены из красного кирпича лицевой кладки, северо-восточный и северо-западный фасады — деревянные, рубленные «в лапу» без остатка, дополнены двухэтажным пристроенным объемом сенией. Цоколь кирпичный высокий, имеется подвал.

Композиция главного фасада делится четырьмя осями оконных проемов, устроенных с равным шагом. Фасад фланкирован простыми лопатками с раскреповкой в уровне карниза и междуэтажного пояса. Прямоугольные окна первого этажа обрамлены наличниками с уступчатыми полочками сверху и под окнами; вертикальные элементы наличников с перехватами. На втором этаже наличники отличаются более сложным декором, их вертикальные элементы решены в виде полуколонок с перехватами, лучковые перемычки дополнены выступающими замковыми камнями. Оконное заполнение всех окон Т-образной формы.

Юго-западный фасад в три оси оконных проемов несимметричен, декоративное оформление аналогично главному фасаду. В цокольном этаже окна меньшего размера.

По центру северо-западного фасада пристроен дощатый объем сенией под односкатной кровлей, подходящей под основной карниз здания. Правый фланг фасада в одну оконную ось — кирпичный, лицевой кладки без декора. Левый фланг в одну оконную ось бревенчатый, с устройством лопатки в месте переруба.

К деревянному северо-восточному фасаду примыкает двухэтажный дощатый объем лестничной клетки, выходящий

торцом на красную линию улицы, здесь располагается парадный вход в здание, где над двухстворчатой деревянной дверью расположен козырек дугообразной формы, поддерживаемый деревянными кронштейнами.

Объект культурного наследия является примером полудеревянного жилого дома нач. XX в. периода эклектики.



«ЗДАНИЕ, ГДЕ РАЗМЕЩАЛСЯ ГОСПИТАЛЬ РАНЕННЫХ НА ФРОНТАХ ВЕЛИКОЙ ОТЕЧЕСТВЕННОЙ ВОЙНЫ», 1941–1945 гг.

Алтайский край, г. Барнаул, пр. Калинина, 5а

Категория охраны — объект культурного наследия регионального значения

(Постановление Алтайского краевого Совета народных депутатов от 02.04.2001 №94)

Двухэтажное бревенчатое здание под вальмовой крышей построено в первой половине XX века как учебное здание, расположено в окружении кирпичной застройки 1950-х годов в середине квартала.

Здание является памятником истории, связанным с событиями Великой Отечественной войны 1941–1945 гг.



Г-образное в плане бревенчатое здание рублено без остатка. Его главный фасад обращен в сторону проспекта Калинина, к торцу протяженного крыла, уходящему в глубину участка, примыкает одноэтажный объем.

Плоскости фасадов с равным шагом разбивают большие оконные проемы, украшенные наличниками с элементами резного декора геометрического рисунка. В левой части главного фасада — парадный вход на высоком крыльце, имеет объемный двускатный навес в виде портика. Над входом высокий витражный проем.

На здании размещена информационная табличка со следующим текстом: «В этом здании размещался госпиталь раненых на фронтах Великой Отечественной войны в 1941–1945 годах».

«ДОМ ШАДРИНА», начало XX в.

Алтайский край, г. Барнаул, пр. Красноармейский, 8

Категория охраны — объект культурного наследия федерального значения

(Указ Президента Российской Федерации от 20.02.1995 № 176)

Двухэтажный деревянный жилой дом построен по заказу Ф. А. Шадрина в 1914 г., расположен в исторической части города, с отступом от красной линии проспекта Красноармейского (бывший пер. Конюшенный) [5].

Бревенчатое здание рублено «в лапу», в плане близко к П-образному, имеет живописное объемно-пространственное решение и обилие деревянного резного декора. Стены завершает большого выноса карниз с подзором и фриз из вертикально поставленных тесин, также украшенный резьбой.



В 1976 году пожар нанес значительный урон зданию. Огнем были уничтожены первоначальные интерьеры и отдельные фрагменты декора фасадов. В 1976—1978 гг. здание реставрировано по обмерным чертежам института «Алтайгражданпроект» (автор — архитектор А. П. Долнаков). В ходе реконструкции оно было приспособлено для ресторана «Русский чай», при этом несколько было изменено объемно-планировочное решение. К северо-восточному фасаду пристроен кирпичный объем технологических помещений [6].



Главный западный фасад с семью осями проемов имеет двухчастное построение, где выделена правая фланговая ось. Здесь в уровне первого этажа расположен парадный вход, состоящий из высоких дверей и симметрично расположенных узких окон. Над входом размещен ажурный килевидный козырек на деревянных кронштейнах, во втором этаже — глубокая лоджия с обрамлением из пропиленной резьбы растительного рисунка. Лоджию фланкируют две колонны квадратного сечения с накладным декором, на которые опирается

дугообразный козырек. По этой же оси возвышается двухъярусная башня с шатром, увенчанном фонариком с крестоцветом. Во втором ярусе башни имеются четыре стрельчатые арки, декорированные подзорами и опирающиеся на небольшие резные кронштейны.

Центр фасада в две оконных оси акцентирован большим килевидным щипцом с резным заполнением тимпана и лоджией с треугольной выносной площадкой в плане, декорированной подзорами. По центральной оси площадки лоджии — колонна квадратного сечения, декорированная накладной резьбой, на которую опирается основание фронтона в виде двух арок небольшого подъема. По обе стороны от фронтона на кровле устроены два небольших треугольных слуховых окна. В уровне первого этажа — две оси сдвоенных окон, в уровне второго этажа в центральной лоджии, у более широких окон криволинейная расстекловка, характерная для модерна.

Основная часть окон — прямоугольные с фрамугами, имеют мелкую расстекловку, обрамлены наличниками с широкими фартуками, украшенными на первом этаже ажурной накладной резьбой, на втором этаже — тремя филенками. Ажурное ограждение



лоджий выполнено из пропильной резьбы.

Декоративное убранство остальных фасадов сдержанно. Юго-восточный фасад завершен треугольным фронтоном, формирующим скаты крыши, в вершине которого размещена башня с шатром (см. выше). По обе стороны от башни — объемные двухскатные слуховые окна, украшенные подзорами, обращены на юго-западный и северо-восточный фасады. Карнизы фронтона декорированы аналогично основным карнизам, в тимпане — трехчастное чердачное окно. По северо-западному фасаду устроены дополнительный вход и небольшой балкон, утраченный ныне. Линия карниза прерывается небольшим килевидным фронтоном с круглым слуховым окном, декорированным накладной резьбой в виде солнца.



К северному фасаду, продолжая главный фасад, примыкает декоративная ограда с резными воротами, выполненными в одной стилистике с убранством фасадов.

Деревянные декоративные элементы фасадов окрашены в два колера: желтая охра — поле наличников, колонны и ограждение балконов, фриз, лобовые доски карнизов; белым цветом выделен накладной декор и декор из пропильной резьбы.

Водосток организован с помощью водосточных труб, украшенных двухъярусными декоративными воронками из просечного железа.

Объект культурного наследия имеет живописное объемно-пространственное решение и обилие деревянного резного декора, является примером деревянного городского здания нач XX в. в формах эклектики с элементами модерна.

«ГИМНАЗИЯ БУДКЕВИЧ», 1904 г.

Алтайский край, г. Барнаул, пр. Красноармейский, 14

Категория охраны — объект культурного наследия регионального значения
(Решение исполнительного комитета Алтайского краевого Совета народных депутатов от 24.03.1989 №108)

Двухэтажное деревянное здание с кирпичным цокольным этажом, Г-образное в плане, расположено в исторической части города Барнаула, на пересечении Красноармейского проспекта (бывший Конюшенный переулочек) и улицы Короленко (бывшая ул. Томская), имеет угловую композицию фасадов, оформляя угол квартала.

Здание построено в 1904 г. Эммой Карловной Лури для помещений офицерского клуба. Проект здания был одобрен Строительным отделением Томского губернского управления [16].

Бревенчатое здание рублено без остатка. Его южный угол, выходящий на перекресток, в уровне первого и второго этажей выделен восьмигранным эркером, завершенным епанчой, увенчанной барабаном с луковичной главкой и шпилем.

Стены здания завершает большого выноса карниз с подзором и фриз. В угловой части фриз гладкий, из горизонтальных досок; на уличных фасадах — из вертикальных дощечек, свесы которых украшены резьбой. На юго-западном фасаде имеется широкий междуэтажный пояс, декорированный накладной пропильной резьбой. Прямоугольные высокие оконные проемы первого этажа, большей частью спаренные, обрамлены наличниками, дополненными токарными колонками в вертикальных элементах и в верхней части козырьками на резных кронштейнах. Под окнами проходит пояс с удлиненными резными кронштейнами. Проемы второго этажа прямоугольные, есть спаренные; обрамлены наличниками. Наличники проемов на первоначальной части здания, на юго-западном и дворовом фасадах дополнены резьбой растительного орнамента и токарными колонками.

В эркере окна стрельчатые. Крайняя ось на левом фланге юго-западного фасада выделена лопатками. Здесь расположена лест-

ничная клетка и вход, над которым имеется два окна — высокое прямоугольное и небольшое стрельчатое. По главному фасаду (пр. Красноармейский) центральный вход с наружным тамбуrom, украшенным деревянным декором.

Первоначально угловая часть здания, в том числе эркер, была выполнена в один этаж, конек одноэтажного объема был украшен гребнем из пропильной резьбы.

В построенном здании разместилось открытое частное заведение Марии Федоровны Будкевич — вторая женская гимназия. С 1908 года частное учебное заведение было приравнено правами к казенным гимназиям.

В 1912 году с целью увеличения количества учебных классов объем здания был изменен, надстроен второй этаж в угловой части. В 1916 году в гимназии обучалось уже 376 учениц. В 1920 году здание гимназии было национализировано. В здании



размещались 16-я Советская школа, затем военно-санитарный отдел Алтайского губисполкома. В разные годы в здании находились учебные заведения и другие организации [16].

Здание является примером крупного деревянного общественного здания начала XX века в формах эклектики с элементами модерна.



Фото начала XX века

на постройку дома в г. Барнауле по улице Тимкиной и Копытской улицы на участке принадлежат Елизавета Карлаевна Лурия, предназначаемого для политической агитационного собрания.

Э. ЛУРИЯ



Архив проект

«ДОМ ЖИЛОЙ», нач. XX в.

Алтайский край, г. Барнаул,
пр. Красноармейский, 16/ул. Никитина, 103

Категория охраны — объект культурного наследия регионального значения
(Постановление Алтайского краевого Законодательного Собрания от 28.12.1994 № 169)

Двухэтажное бревенчатое здание с кирпичным полуподвалом состоит из нескольких одновременных объемов. Расположено в старой части города в ряду непрерывной застройки. Находится на пересечении ул. Никитина и пр. Красноармейского и представляет собой многоквартирный жилой дом.

Первоначальная часть здания, 1903 г. постройки, состоит из Г-образного в плане сруба, выполненного с остатком, и дощатого двухэтажного пристроя, выходящего торцом на ул. Никитина, в нем располагалась лестничная клетка. Главный фасад первоначальной части здания — в семь оконных осей, обращен на пр. Красноармейский, имел симметричную композицию. Фасад был фланкирован лопатками, по центральной оси симметрии имел три сгруппированных оси оконных проемов, по обе стороны от которых равноудалены еще по две оси оконных проемов. Уличные фасады украшал широкий междуэтажный пояс, по периметру здания устроен карниз большого выноса с двумя рядами подзоров.



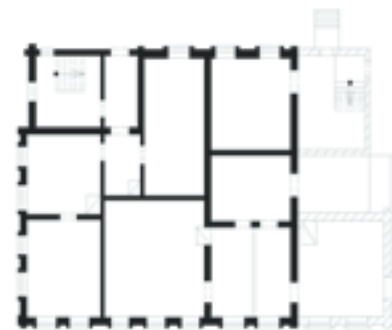
В настоящее время уличные фасады имеют обшивку горизонтальным тесом, оконные проемы имеют наличники с элементами накладной резьбы растительного орнамента.

Дворовый фасад первоначальной части состоит из объема сруба, без обшивки, завершенного в уровне крыши треугольным фрон-

тоном, и примыкающего дощатого объема, подведенного односкатной кровлей под карниз основного здания.

Позднее, в 1965 г., к юго-восточному фасаду был пристроен небольшой прируб, который по пр. Красноармейскому добавил две оси оконных проемов, а по юго-восточному фасаду — всего одну оконную ось. Оформление окон наличниками аналогично первоначальной части здания, предположительно все наличники были заменены во время реконструкции. Этот объем дополнен более низкой пристройкой, устроенной вдоль всего юго-восточного фасада. Данные бревенчатые объемы рублены без остатка. По дворовому фасаду к зданию пристроены многочисленные дисгармонирующие пристройки из бруса, досок и прочих материалов. В 2010 году здание пострадало от пожара.

Здание является образцом деревянного городского жилого дома нач. XX в.



«ДОМ ЖИЛОЙ», нач. XX в.

Алтайский край, г. Барнаул, ул. Крупской, 96

Категория охраны — объект культурного наследия регионального значения

(Постановление Алтайского краевого Законодательного Собрания от 28.12.1994 № 169)

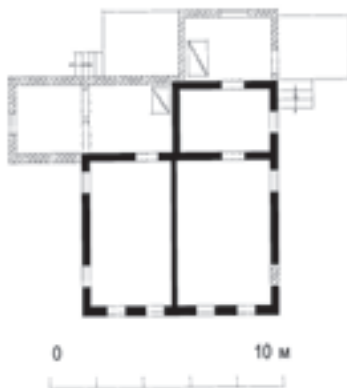
Прямоугольное в плане, бревенчатое одноэтажное здание расположено в рядовой застройке улицы Крупской, представляет собой жилой дом-пятистенок с прирубом. Вход в здание через сени, пристроенные со стороны дворового фасада.

Стены рублены без остатка, имеют горизонтальную обшивку из профилированной доски, углы защиты в виде гладких лопаток. Завершает фасады большого выноса карниз, украшенный подзором с раппортом в виде цветка крина, и высокий фриз из накладной пропиленной резьбы.

Главный фасад с симметрично расположенными четырьмя окнами по центру акцентирован треугольным щипцом, на фоне вертикальной тесовой обшивки которого — небольшое круглое слуховое окно, оформленное в виде солнца элементами накладной резьбы.

Прямоугольные окна обрамлены наличниками, которые по главному фасаду отличаются более нарядным оформлением. Их лобани с треугольными завершениями дополнены криволинейными навершиями и токарными рюмочками по краям. Поля лобовых досок украшены накладной резьбой в виде птиц. Фартуки окон с криволинейными симметричными выпилами и пикообразными свесами по углам тоже с накладной резьбой растительного рисунка. Вертикальные элементы наличников без декора, к ним крепятся филечатые ставни.

Пример деревянного дома начала XX века, в архитектуре которого прослеживается влияние народной архитектуры.



«ЗДАНИЕ ГОСТИНИЦЫ «ИМПЕРИАЛ», 1916 г.

(Указ Президента Российской Федерации от 20.02.1995 №176)

«ДОМ, в котором в 1919 г. находился штаб партизанской Красной Армии под командованием Мамонтова Ефима Мефодьевича»

(Решение исполнительного комитета Алтайского краевого Совета депутатов трудящихся от 07.06.1974 №244)

Категория охраны — объект культурного наследия федерального значения

Алтайский край, г. Барнаул, ул. Малая Олонская, 28

Здание построено в 1903–1910 годах по заказу владельца доходных домов Кузнецова как гостиница [3]. Двухэтажное бревенчатое, рубленое «в лапу», прямоугольное в плане здание с цокольным этажом, расположено в исторической части города. Главным,



Фото 1997 года.



северным торцовым фасадом здание было обращено на набережную реки Барнаулки, восточным — в сторону реки Оби.

Угловое асимметричное решение композиции объема подчеркнуто выделенной осью главного входа в левой части западного фасада. Над входом устроен килевидный козырек, в уровне второго этажа — остекленный эркер, в уровне карниза ось завершается килевидным фронтоном, который увенчан пирамидальной башенкой со сквозным четвериком и крестоцветом в вершине. По западному продольному фасаду с равным шагом всего устроено три объемных килевидных фронтона, включая расположенный над главным входом. По центру северного фасада, совпадая с осью декоративной башенки, в уровне карниза устроен небольшой килевидный фронтон с круглым слуховым окном. В целом северный фасад асимметричен, в его правой части — открытая лоджия. Фронтоны, трехъярусный карниз, лоджия, эркер украшены ажурной пропиленной резьбой.

Скромные наличники крупных прямоугольных окон по уличным фасадам имеют треугольное завершение. По центральной оси южного, торцового фасада — небольшой балкон на кованых кронштейнах. Силуэт здания и оформление парадного входа несут признаки влияния стиля модерн.

Коридорная планировка первого и второго этажей идентична.

В частной гостинице «Империял» в декабре 1919 года размещался штаб народной партизанской армии Е. М. Мамонтова.

В конце июля 1926 года в гостинице останавливался во время своей центральноазиатской экспедиции великий русский художник, философ и писатель Н. К. Рерих.

Объект культурного наследия являлся примером деревянного гостиничного здания начала XX века, выполненного в формах эклектики. Оно имело важное градостроительное значение, являясь архитектурной доминантой в окружающей застройке, а также памятником, связанным с деятельностью Н. К. Рериха. Памятник ис-



Сельскохозяйственный техникум на правом берегу реки Барнаулки. Студенты техникума перед государственными экзаменами. 10 июля 1938 года.



тории революционно-освободительного движения на Алтае в начале XX в.

В 1928 году здание гостиницы было национализировано и передано жилищному отделу треста «Металлист», затем конезаводу «Красный всадник». С 1946 по 1948 год это общежитие Барнаульского педагогического института. С 1950-х годов используется как жилой дом. В 1996 году здание становится частной собственностью. Были проведены работы по воссозданию данного памятника. В декабре 1997 года здание сгорело [17].

«ДОМ ЖИЛОЙ», нач. XX в.

Алтайский край, г. Барнаул, ул. Малотобольская, 5

Категория охраны — объект культурного наследия регионального значения
(Постановление Алтайского краевого Законодательного Собрания от 28.12.1994 №169)

Прямоугольное в плане, бревенчатое одноэтажное здание расположено в рядовой застройке улицы Малотобольской. Вход в здание через сени, пристроенные со стороны дворового фасада.

Стены завершает большого выноса карниз, украшенный подзором с раппортом в виде цветка крина, и высокий фриз из накладной пропильной резьбы.

Главный фасад с пятью окнами, расположенными с неравным шагом, по центру акцентирован килевидным щипцом. На фоне горизонтальной тесовой обшивки щипца помещено «солнце», выполненное в технике пропильной накладной резьбы.

Прямоугольные окна обрамлены наличниками, которые по главному фасаду отличаются более нарядным оформлением. Их лобани с треугольными завершениями дополнены криволинейными навершиями и токарными рюмочками по краям. Поля лобовых досок украшены накладной резьбой в виде птиц. Фартуки окон с криволинейными симметричными выпилами и пикообразными свесами по углам тоже с накладной резьбой растительного рисунка. Вертикальные элементы наличников дополнены токарными элементами и резными ушками в верхней, средней и нижней частях. Небольшое окно бокового фасада имеет подобный наличник.

Пример деревянного дома начала XX века, в архитектуре которого прослеживается влияние народной архитектуры.



«ДОМ ЖИЛОЙ», нач. XX в.

Алтайский край, г. Барнаул, ул. Малюкова, 9

Категория охраны — объект культурного наследия регионального значения

(Постановление Алтайского краевого Законодательного Собрания от 28.12.1994 № 169)

Прямоугольное в плане, бревенчатое одноэтажное здание расположено в рядовой застройке улицы Малюкова.

Цоколь кирпичный. Стены завершает большого выноса карниз, украшенный подзором с распортом в виде цветка крина, и фриз с накладной пропиленной резьбой.

Главный фасад, в пять осей проемов, по центру акцентирован щипцом. На фоне горизонтальной тесовой обшивки щипца помещено «солнце», выполненное в технике пропиленной накладной резьбы.



Прямоугольные окна обрамлены наличниками, которые по главному фасаду отличаются более нарядным оформлением. Лобани их завершены дугообразными сандриками с пропиленными навершиями и токарными рюмочками по краям. Поля лобовых досок украшены накладной резьбой с сердцевидными мотивами. Фартуки окон — с криволинейными симметричными выпилами и пикообразными свесами по углам. Вертикальные элементы наличников дополнены токарными колонками и резными ушками. Наличники остальных окон имеют лобани с треугольными подвышениями в центре и прямолинейные фартуки.

Углы дома оформлены филенчатыми пилястрами с крупными горизонтальными членениями. Поля филенок дополнены накладными вытянутыми ромбами.

По углам главного фасада размещаются водосточные трубы с расширяющимися четырехгранными раструбами, увенчанными коронками из просечного железа.

Пример деревянного дома начала XX века, в архитектуре которого прослеживается влияние эклектики и народной архитектуры.

«ДОМ, В КОТОРОМ БЫЛ УБИТ Е. М. МАМОНТОВ, ОДИН ИЗ РУКОВОДИТЕЛЕЙ ПАРТИЗАНСКОГО ДВИЖЕНИЯ НА АЛТАЕ», 1922 г.

Алтайский край, с. Власиха, ул. Мамонтова, 47

Категория охраны — объект культурного наследия регионального значения (Решение исполнительного комитета Алтайского краевого Совета народных депутатов от 23.03.1989 № 108)

Небольшой одноэтажный деревянный дом расположен в центральной части села, на пересечении улиц Мамонтова и Первомайской. Прямоугольный в плане бревенчатый дом рублен с остатком. Первоначально это был пятистенник, к которому позже был выполнен прируб. Крыша — вальмовая с карнизом большого выноса, кровля из листового материала. Небольшие прямоугольные окна с шестичастной расстекловкой были обрамлены простыми наличниками с треугольным завершением в верхней части и спусками вниз. Наличники имели простые ставни из сплоченных досок. Позднее дом был приспособлен под сельский магазин, окна главного фасада были увеличены, с красной линии улицы организован по центральной оси главного фасада вход с высоким крыльцом.

Здание связано с событиями Гражданской войны на Алтае, в частности с деятельностью Ефима Мефодьевича Мамонтова, одного из руководителей партизанского движения, борца за советскую власть.

Историческая справка

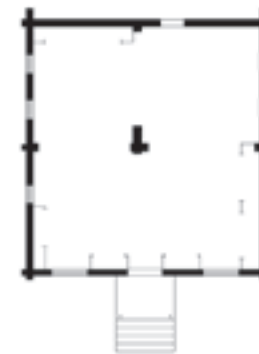
Ефим Мефодьевич Мамонтов (1888 г., с. Пески, ныне Воронежской обл., — 25.02.1922, дер. Власиха, близ Барнаула), один из руководителей партизанского движения на Алтае в 1918–1919 гг. В 1910–1918 гг. на военной службе, участник Первой мировой войны. В 1917 член ряда солдатских комитетов, делегат 1-го Всероссийского съезда Советов. В 1918 г. активно участвовал в установлении Советской власти на Алтае. В конце 1918 г. в р-не Славгорода организовал партизанский отряд для борьбы в тылу против колчаковцев. В октябре 1919 г. избран командующим партизанской армией в Западной Сибири. В соответствии с решениями 3-й Сибирской партийной конференции провел боль-

шую работу по организации партизанских отрядов в части и подразделения армейского типа. Были сформированы две дивизии по четыре полка в каждой, общей численностью

около 15 тыс. чел. Под командованием Мамонтова эти силы в ноябре — декабре 1919 г. нанесли ряд серьезных поражений белогвардейцам и во взаимодействии с частями регулярных войск освободили гг. Славгород, Камень-на-Оби, Павлодар, Семипалатинск, Барнаул. После разгрома армий Колчака Мамонтов — помощник инспектора пехоты 5-й армии. В 1920 г. — командир добровольческой Сибирской бригады бывших партизан на Южном фронте. С 1 июня по 8 сентября 1920 г. служил командиром Первой отдельной красной добровольческой Западно-Сибирской стрелковой бригады, в составе которой принимал участие в боях против врангелевцев. После возвращения с фронта в ноябре 1920 г. назначен командиром бригады формировавшейся 27-й стрелковой дивизии войск внутренней службы. 25 декабря 1920 г. во время пребывания в Барнауле арестован органами ВЧК по подозрению в связи с Сибирским крестьянским союзом, но через несколько дней освобожден.

25 февраля 1922 г., по предположениям, был убит. 5 марта 1922 г. похоронен в Барнауле.

Объект культурного наследия является памятником истории, связанным с событиями Гражданской войны на Алтае, с деятельностью Ефима Мефодьевича Мамонтова, который в феврале 1922 г. был убит в с. Власиха. Здание по типологии является сельским жилым домом. Свой первоначальный облик сохранило только частично.



«ДОМ ЖИЛОЙ», кон. XIX в. — нач. XX в.

(Постановление Алтайского краевого Законодательного Собрания от 28.12.1994 № 169)

Мемориальная доска Герою Советского Союза гвардии ст. сержанту Смирнову Владимиру Ефимовичу, повторившему подвиг А. Матросова

(Решение исполнительного комитета Алтайского краевого Совета депутатов трудящихся от 20.12.1949 № 962)

Категория охраны — объект культурного наследия регионального значения

Алтайский край, г. Барнаул, ул. Никитина, 96

Двухэтажный деревянный жилой дом расположен в исторической части города Барнаула, на пересечении улицы Никитина и проспекта Социалистического. Формирует угол квартальной застройки.

Здание в плане Г-образной формы имеет ризалит большого выноса, расположенный по центру северо-восточного дворового фасада и завершённый в уровне кровли треугольным фронтоном. Со стороны дворового северо-западного и северо-восточного фасадов расположены дополнительные объёмы, через которые осуществляются входы в здание.

Стены — бревенчатые с обшивкой, цоколь кирпичный. Крыша вальмовая, покрытие кровли металлическое.

Фасады здания горизонтально обшиты профилированной доской. Стены венчает карниз большого выноса и фриз в виде вертикальных дощечек с резными спусками. Этажи разделяет подшитый досками выносной карниз. Углы и места врубок оформлены простыми лопатками.

Композиция главного юго-восточного фасада симметрична, состоит из пяти осей оконных проемов. Прямоугольные оконные проемы обрамлены наличниками с прямыми сандриками и декорированы накладной пропиленной резьбой растительного орнамента. Вертикальные элементы наличников дополнены токарными каннелированными полуколонками и резными ушками по бокам. Окон-

ные проемы имеют заполнение Т-образной формы с форточкой.

Композиция северо-восточного фасада несимметрична, имеет три оси оконных проемов.

Торцовый северо-западный фасад в две оси проемов, разных по размерам, завершён в уровне кровли треугольным щипцом со стяжками. Композиция бокового юго-западного фасада включает узкие оконные проемы, расположенные хаотично в уровне второго и первого этажей.

По северо-восточному фасаду, выходящему на пр. Социалистический, установлена мемориальная доска с надписью: «Здесь жил Герой Советского Союза гвардии сержант В. Е. Смирнов, повторивший в 1943 году подвиг А. Матросова, закрыв своей грудью амбразуру вражеского дзота».

Пример крупного деревянного жилого дома в формах эклектики с элементами ампира и традиционного народного зодчества, связан с событиями Великой Отечественной войны.

Памятник истории, связанный с жизнью Владимира Ефимовича Смирнова, повторившего подвиг Александра Матросова.



«ОСОБНЯК КУПЕЧЕСКИЙ», 1916 г.

Алтайский край, г. Барнаул, ул. Никитина, 118

Категория охраны — объект культурного наследия регионального значения
(Постановление Алтайского краевого Законодательного Собрания от 28.12.1994 № 169)

Двухэтажное, прямоугольное в плане здание расположено в ряду непрерывной застройки, главным фасадом обращено на красную линию улицы Никитина. К основному объему примыкают двухэтажные деревянные объемы: лестничная клетка, занимающая левый фланг главного фасада, где располагался парадный вход в здание, и объем со стороны двора.

Стены рублены с остатком, выпуски бревен закрыты досками в виде лопаток. Крыша вальмовая, кровля из листового металла. Стены венчает массивный карниз с подзором и фриз, украшенный пропиленной резьбой со спусками. По уличному фасаду над карнизом размещалась ажурная парапетная решетка, устроенная между парапетными столбиками.

Прямоугольные окна обрамлены наличниками. Очелья и фартуки наличников второго этажа дополнены орнаментом в технике накладной резьбы. Вертикальные элементы наличников — с незначительным декором геометрического рисунка. Оконные проемы первого этажа обрамлены простыми наличниками с треугольным завершением и минимальным использованием накладного декора.

Объект культурного наследия является образцом городского деревянного жилого дома начала XX века в формах эклектики с элементами народной архитектуры в декоре.



«ОСОБНЯК КУПЕЧЕСКИЙ», 1900 г.

Алтайский край, г. Барнаул, ул. Никитина, 128

Категория охраны — объект культурного наследия регионального значения
(Постановление Алтайского краевого Законодательного Собрания от 28.12.1994 № 169)

Двухэтажное, прямоугольной в плане формы здание в ряду непрерывной застройки, главным фасадом обращено на красную линию улицы Никитина. К основному объему примыкает двухэтажный дощатый объем лестничной клетки, занимающий левый фланг главного фасада. Здесь расположен парадный вход в здание.

Стены рублены без остатка. Крыша вальмовая, кровля из листового металла. Стены венчают массивный карниз и фриз, украшенные несколькими рядами подзоров из пропиленной резьбы и спусками. Углы здания выделены плоскими лопатками.

Стены завершает подшитый досками карниз большого выноса с подзором и фриз из вертикальных дощечек со свесами в виде цветка кривана.

Декоративное оформление имеют преимущественно главный фасад и боковой фасад. Прямоугольные окна обрамлены наличниками. Очелья наличников дополнены орнаментом с мотивом лотоса в технике накладной резьбы и имеют криволинейные карнизы сложного барочного очертания. Фартуки с накладной стилизованной резьбой. Вертикальные элементы наличников — с сердцевидными свесами.

Оконные проемы второго этажа по остальным фасадам обрамлены прямоугольными наличниками без декора.

Объект культурного наследия является образцом городского деревянного жилого дома начала XX века в формах эклектики с элементами барокко и народной архитектуры. Формирует облик исторического Барнаула.



«ДОМ ЖИЛОЙ», нач. XX в.

Алтайский край, г. Барнаул, ул. Никитина, 134

Категория охраны — объект культурного наследия регионального значения
(Постановление Алтайского краевого Законодательного Собрания от 28.12.1994 № 169)

Двухэтажное, прямоугольной в плане формы здание расположено в исторической части города, в ряду непрерывной застройки, главным фасадом обращено на красную линию улицы Никитина. К основному объему примыкает двухэтажный деревянный, занимающий левый фланг главного фасада. Здесь расположен парадный вход в здание. Со стороны двора к зданию пристроен деревянный объем лестничной клетки.

Первый этаж выполнен из красного кирпича лицевой кладки, второй этаж — бревенчатый, рублен без остатка, обшит тесом. Крыша вальмовая, кровля из листового металла. Стены венчают массивный карниз и фриз, украшенные несколькими рядами подзоров из пропиленной резьбы и спусками. Углы здания выделены лопатками. Этажи разделяет кирпичный уступчатый междуэтажный карниз. Оконные проемы первого и второго этажей лучковой формы.

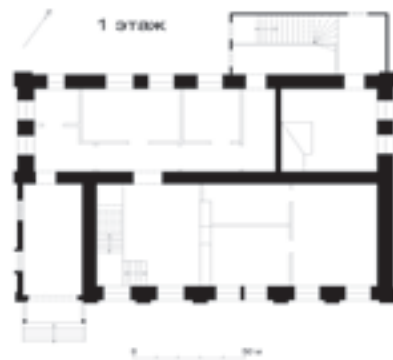
Декоративное оформление имеет преимущественно главный фасад, композицию которого условно можно поделить на две части. По левому флангу расположен деревянный объем главного входа. Эта ось на фасаде выделена лопатками. Деревянное крыльцо, лучковый козырек на стойках и двупольная филенчатая дверь образуют входной узел.

Правая часть главного фасада в шесть оконных осей симметрична и фланкирована лопатками. По центральной оси второго этажа расположены спаренные окна, по обе стороны от которых с равным шагом еще по два окна. Оконные проемы второго этажа с лучковым завершением украшены наличниками с элементами накладной резьбы: токарной и пропиленной растительного орнамента. В уровне первого этажа фасад декорирован элементами кирпичной кладки с применением лекального кирпича. В межоконных простенках



расположены филенчатые лопатки, под окнами — ниши с заполнением поребриком. Декоративные элементы выделены белым цветом. Оконные проемы имеют заполнение Т-образной формы с форточками. Оконные проемы второго этажа по остальным фасадам обрамлены прямоугольными наличниками без декора.

Объект культурного наследия является образцом городского деревянного жилого дома нач. XX века с эклектично использованными декоративными элементами.



«ДОМ ЖИЛОЙ», 1900 г.

Алтайский край, г. Барнаул, ул. Никитина, 136

Категория охраны — объект культурного наследия регионального значения
(Постановление Алтайского краевого Законодательного Собрания от 28.12.1994 № 169)

Расположен в исторической части города Барнаула. Главным южным фасадом выходит на красную линию улицы Никитина.

Прямоугольное в плане, деревянное, двухэтажное, на кирпичном цоколе здание. Сруб обшит горизонтальными рядами досок, калеванных под руст. Крыша четырехскатная, со щипцом по оси симметрии главного фасада. Карниз большого выноса, украшенный подзором. Фриз набран из вертикальных дощечек, свесы которых декорированы пропиленной резьбой в виде цветка крина. Тимпан щипца подшит вертикальными тесинами. Здесь помещено круглое слуховое окно, обрамленное накладной пропиленной резьбой в виде солнца.

Окна прямоугольные, с рамочными наличниками. Имеются спаренные окна — проемы второго этажа на правом фланге южного фасада, на северном и западном фасадах. По средней оси западного фасада расположены итальянские окна без подвышения средней части. Проем первого этажа дополнен конструкцией типа



балкона. Парадный вход размещен на правом фланге южного фасада. Отмечен крыльцом с деревянным навесом на резных колонках. Двери филенчатые. Два входных проема с крыльцом имеются на левом фланге северного фасада. Двери щитовые. Проемы дополнены фрамугами.

Восточный фасад почти глухой.

Углы дома и места врубок основного объема с лестничной клеткой оформлены лопатками. По главному фасаду лопатки филенчатые. Филенки заполнены резьбой растительного орнамента. В верхней и нижней частях лопаток вставлены резные квадраты. По главному фасаду между этажами проходит фриз, на котором накладная резьба растительного орнамента чередуется с гранеными горизонтальными ромбами.

Планировка этажей идентична. В ее основе коридор, вокруг которого группируются прямоугольные помещения. Капитальная вертикальная стена отделяет лестничную клетку.

Пример деревянного дома в формах эклектики с элементами классицизма, в архитектуре которого нашли отражение черты народного зодчества.



«ДОМ ЖИЛОЙ», нач. XX в.

Алтайский край, г. Барнаул, ул. Никитина, 138

Категория охраны — объект культурного наследия регионального значения
(Постановление Алтайского краевого Законодательного Собрания от 28.12.1994 № 169)

Двухэтажное здание прямоугольной в плане формы расположено в исторической части города, в ряду непрерывной застройки, главным фасадом обращено на красную линию улицы Никитина. К основному объему примыкают двухэтажные деревянные постройки со стороны бокового северо-восточного и дворового северо-западного фасада, где расположен парадный вход в здание. Со стороны двора к зданию пристроен деревянный объем лестничной клетки. Крыша вальмовая, покрытие кровли выполнено из листового металла.

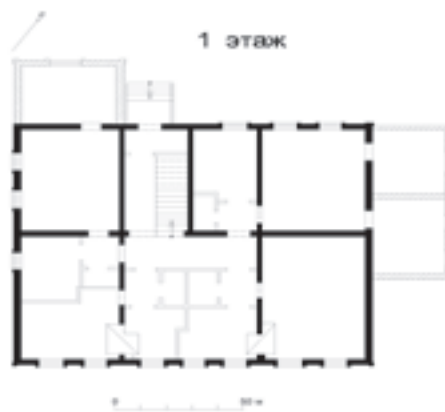


Бревенчатые, обшитые горизонтальным тесом стены венчает карниз, подшитый профилированной доской, и фриз из вертикальных дощечек, украшенный подзорами из пропиленной резьбы. Углы дома оформлены лопатками с накладным геометрическим орнаментом в виде ромбов.

Декоративное оформление имеет преимущественно главный фасад, композиция которого симметрична и выполнена в семь оконных осей. Горизонтальная линия карниза по центральной его оси прерывается в уровне кровли сложным шипцом, украшенным в тимпане накладным декором в виде ромба.

Прямоугольные оконные проемы первого и второго этажей идентичны, они обрамлены наличниками, очелья которых имеют волютообразное завершение в верхней части и декор с элементами накладной резьбы растительного орнамента. Вертикальные элементы наличников украшены токарными полуколонками и рюмками в углах, фартуки выполнены с накладным декором. Оконные проемы имеют заполнение Т-образной формы с форточкой. Оконные проемы по остальным фасадам обрамлены прямоугольными наличниками без декора. Вход в здание расположен со стороны дворового фасада.

Объект культурного наследия является образцом городского деревянного жилого дома нач. XX века с эклектично использованными декоративными элементами.



«ДОМ ЖИЛОЙ», 1914 г.

Алтайский край, г. Барнаул, ул. Папанинцев, 139

Категория охраны — объект культурного наследия регионального значения

(Постановление Алтайского краевого Законодательного Собрания от 28.12.1994 № 169)

Двухэтажный бревенчатый с кирпичным цокольным этажом дом был расположен в рядовой застройке улицы Папанинцев (бывшая 5-я Алтайская улица), главным северо-западным фасадом ориентирован по красной линии.

Первоначальный объем, близкий к квадратному в плане, рублен «в лапу» (диаметр бревен около 28 мм), имел каркасную пристройку лестничной клетки и веранды из теса по юго-западному фасаду. Позднее был возведен прируб по северо-восточному фасаду. В настоящее время здание утрачено.

Стены завершались подшитым досками карнизом большого выноса с подзором и фризом из вертикальных резных дощечек со свесами в виде цветка крина.

Главный северо-западный фасад по центральной оси был акцентирован килевидным щипцом, зашитым вертикальными тесинами, в котором размещалось круглое слуховое окно, обрамленное резьбой в виде солнца. Килевидный щипец имелся на юго-восточном фасаде. Его тимпан подшит горизонтальными тесинами; чердачное окно прямоугольное.

Окна цокольного этажа прямоугольные, по главному фасаду с наличниками, дополненными замками и ушами. Оконные проемы первого и второго этажей прямоугольные, с простыми наличниками. Веранда в уровне первого-второго этажей по юго-западному фасаду имела сплошное остекление, здесь был устроен вход с высоким деревянным крыльцом под навесом.

Здание являлось примером городской рядовой жилой постройки периода эклектики с элементами народного зодчества. В начале 2000-х годов здание окружала современная многоэтажная застройка, историческая среда объекта оказалась утрачена. В настоящее время здание демонтировано.



«УПРАВЛЕНИЕ АЛТАЙСКОГО ОКРУГА», 1898 г.

Алтайский край, г. Барнаул,
ул. Ползунова, 40/пр. Социалистический, 13

Категория охраны — объект культурного наследия регионального значения
(Постановление Алтайского краевого Законодательного Собрания от 28.12.1994 № 169)

Деревянное одноэтажное на кирпичном цоколе здание Управления Алтайского округа располагалось в казенном квартале г. Барнаула и существовало уже к началу 1889 г. В этот период времени к зданию примыкали сад, две кухни, амбар, конюшня, навесы. В 1900 г. в здании было устроено электрическое освещение, сделаны новые печи (три утермарковских, две голландских и одна русская). После ликвидации Управления Алтайского округа здание заняла Алтайская губернская земская управа со всеми ее отделами.



В 1919 г. передано в безвозмездное пользование Министерству юстиции и Алтайскому губернскому земству. В 1924 г. передано под Дом крестьянина, выполнявший функцию гостиницы для приезжих. В 60-х гг. XX в. в здании расположился Алтайский производственный комбинат Всероссийского музыкального общества [18].

Здание занимает угловое положение в квартальной застройке, выходя юго-восточным фасадом на улицу Ползунова, а северо-восточным — на Социалистический проспект.

П-образное в плане бревенчатое, обшитое тесом здание в ле-

вом северо-западном крыле имеет надстроенный несколько позже мансардный этаж. В 1970-е гг. в связи с поднятием уровня грунтовых вод засыпан подвал.

Фасады, имеющие широкую горизонтальную обшивку, отличаются лаконичным декором. Плоскость стен по уличным фасадам разбита филленчатыми пилястрами на пьедесталах с шагом через один оконный проем, декор дополнен антаблементом и профилированным карнизом большого выноса, а также подоконным поясом. Высокие прямоугольные окна с рамочными наличниками украшены прямыми сандриками на фигурных кронштейнах.

Северо-восточный фасад, ориентированный на пл. Свободы, в девять оконных осей, симметричен. По центру его выделен ризалит в три оконных оси, в котором расположен парадный вход. Перед ним устроено высокое крыльцо с литыми чугунными ступеня-



ми и литыми колоннами, поддерживающими козырек большого выноса. Козырек дополнен ажурными коваными кронштейнами. Ограждение крыльца — кованое, простой формы.

Юго-восточный фасад, ориентированный на ул. Ползунова, в одиннадцать осей проемов, в настоящее время лишен симметрии. Две оси его, на левом фланге и в центральной части, завершаются фигурными аттиками. Левый аттик фланкирован тумбами с килевидными завершениями. В тимпане аттика помещено кольцо накладной резьбы. Большая часть оконных проемов на юго-восточном фасаде — спаренные окна. Подоконная часть решена в виде сквозной рамки с треугольными спусками. В настоящее время по центру юго-восточного фасада вместо дверного входного узла с высоким крыльцом устроено четырехчастное окно, объединенное общим сандриком.

Дворовые фасады лишены декоративного оформления. Окна дворовых фасадов прямоугольные, с простыми рамочными наличниками.

Цветовое решение фасадов представлено тремя колерами, декоративные элементы выделены более светлыми колерами.



Фото начала XX века

В интерьерах сохранились двустворчатые филенчатые двери, голландская и утермарковские печи, в некоторых помещениях — тянутые карнизы.

Здание ценно как пример деревянного административного здания периода конца XIX века, имеет важную градостроительную значимость в оформлении пл. Свободы (ранее Соборной площади), формируя ее северо-восточный угол.



«ЗДАНИЕ ЧЕРТЕЖНОЙ», XIX в.

(Решение исполнительного комитета Алтайского краевого Совета депутатов трудящихся от 07.06.1974 № 244)

«ЗДАНИЕ, В КОТОРОМ РАЗМЕЩАЛСЯ В 1917–1918 гг. БАРНАУЛЬСКИЙ СОВЕТ РАБОЧИХ И СОЛДАТСКИХ ДЕПУТАТОВ»

(Решение исполнительного комитета Алтайского краевого Совета депутатов трудящихся от 12.03.1959 № 126)

Категория охраны — объект культурного наследия регионального значения

Алтайский край, г. Барнаул, ул. Ползунова, 48

Двухэтажное, на кирпичном цоколе, бревенчатое здание расположено в ряду непрерывной застройки улицы Ползунова (бывшая Петропавловская линия).

Здание было построено в 1894–1895 гг. по заказу Алтайского горного управления для Чертежной Алтайского округа. В 1900 г.



при проведении капитального ремонта было установлено шесть новых печей (три голландских, одна голландская с камином и две утермарковских), стены оштукатурили, в кабинете — оклеили обоями, увеличили дверные проемы и установили шесть новых дверей, в вестибюле организован арочный проем. В 1901 г. под руководством гражданского инженера И. Носовича составлен с натуры план здания Чертежной Алтайского округа, а в 1907 г. И. Носовичем был составлен проект пристройки к зданию Чертежной, в которой предполагалось устроить туалетные комнаты для мужчин и дам.

В 1917–1918 гг. в здании размещался Барнаульский Совет рабочих и солдатских депутатов. В 1920 г. здание национализировали. В марте 1920 г. комиссия произвела осмотр помещений, занятых губернским земельным отделом. В 1925 г. здание занимало Алтайское губернское земельное управление, а в 1930 г. — геодезическая секция Сибкрайкомхоза съемочно-земельного регистрационного отдела. В настоящее время здание занимает ОАО «Алтайагроприбор».

Здание Н-образной формы в плане рублено с остатком, имеет симметричное объемно-планировочное решение. Состоит из трех объемов, покрытых двухскатной железной кровлей. Центральный объем заглублен относительно двух боковых крыльев, выступающих в сторону улицы и двора в виде ризалитов, завершенных по фасадам треугольными шипцами. Планы этажей практически идентичны, на первом этаже центральный объем несколько шире. По центральной оси входа расположена лестница на второй этаж с ограждением из деревянных балясин. По обе стороны от нее — просторные, хорошо освещенные помещения чертежных мастерских.

Тимпаны шипцов подшиты вертикальными тесинами, перед ними — стяжки, украшенные подзором. В тимпанах шипцов дворового северо-западного фасада имеются слуховые окна с лучковым завершением. Стены завершает выносной подшитый досками карниз с подзором и фриз из вертикальных дощечек с зубчатыми резными спусками. По углам здания карниз поддерживают резные кронштейны. Этажи по периметру разделяет профилированная тяга, еще один пояс проходит под окнами первого этажа. Обшивка фасадов под ней вертикальная.

Почти всю плоскость фасадов чертежной занимают крупные прямоугольные окна, которые создают хорошую освещенность внутренних помещений. Главный фасад имеет наиболее ярко выраженное декоративное убранство. Проемы главного фасада обрамлены резными наличниками. Лобовые доски составляют ступенчато размещенные резные фризы с орнаментом в виде фестонов, городков и мелких сухариков по карнизам. Фартуки декорированы геометрическими арабесками, вертикальные элементы — накладной геометрической резьбой. Верхние углы наличников дополнены резными парными ушами в виде коней. Междуэтажная тяга на главном фасаде дополнена фризом с пропиленным крестообразным орнаментом. По оси главного фасада расположен входной тамбур с примыкающим к нему высоким крыльцом (ступени которого вынесены к тротуару). Кровля тамбура двускатная, карниз декорирован подзором. Парадный вход оформлен резным наличником с накладной пропиленной резьбой и сандриком. Боковые фасады здания в восемь оконных осей декорированы гладкими лопатками в центральной части, в простенках между окнами, имеют по горизонтали члене-

ния тягами. Окна дворового северо-западного и боковых фасадов имеют профилированные рамочные наличники. Оконные проемы имеют расстекловку в шесть равных квадратов. Углы и места врубок закрыты угловыми филенчатыми лопатками. Все декоративные элементы выделены более светлым колером.

Помещения вестибюля и холла имеют штукатурные карнизы по периметру потолков, потолочные гипсовые розетки.

Двухмаршевая лестница, расположенная по центральной оси здания, имеет ограждение из деревянных балясин

Объект культурного наследия является памятником архитектуры, образцом деревянного общественного здания, выполненного в классических формах с элементами народного зодчества в декоре, является памятником истории, связанным с событиями установления советской власти на Алтае.

В 1949 г. на главном фасаде здания укреплена чугунная мемориальная доска с текстом следующего содержания: «В 1917—1918 годах в этом здании размещался Барнаульский Совет рабочих и солдатских депутатов».



Фото начала XX века



«ДОМ А. А. ЛЕСНЕВСКОГО», начало XX в.

Алтайский край, г. Барнаул, ул. Ползунова, 56

Категория охраны — объект культурного наследия федерального значения

(Указ Президента Российской Федерации от 20.02.1995 №176)

Двухэтажный, сложный в плане, бревенчатый обшитый тесом дом, расположен на береговой линии утраченного заводского пруда, в настоящее время на красной линии улицы Ползунова. Дом был построен по заказу управляющего земельно-лесной частью, заведующего Чертежной Алтайского горного округа межевого инженера статского советника Александра Адольфовича Лесневского, проживавшего в городе Барнауле с 1895 по 1916 годы, впоследствии отбывшего в Новониколаевск.

Крупный общественный деятель А. А. Лесневский был членом городской Думы, действительным почетным членом Попечитель-



ства Мариинского детского приюта, с 13 мая 1913 года по 1916 год избирался городским головой. А. А. Лесневский известен как член Общества любителей исследования Алтая, режиссер и постановщик благотворительных любительских спектаклей по пьесам русских и зарубежных классиков, которые проходили в Народном доме города Барнаула.

С 1915 года комнаты сдавались в аренду. В 1920 году дом национализирован [7, 8].

Объемно-планировочное решение здания отличается асимметричностью, сложностью и выразительностью. Юго-западная часть — двухэтажная. Объем завершается высокой крышей, которая мансардой спускается по юго-восточному фасаду до одноэтажного объема, делаю северо-восточный скат высотой почти в два этажа. Северо-восточная часть здания, а также пристройка к северо-восточному фасаду — одноэтажные.

Обилие и ажурность деревянной резьбы возрастают с увеличением яруса дома. Так, нижним горизонтальным поясом, проходящим под окнами первого этажа по всему периметру здания, является профилированный брус и сливная доска над ним. Этот пояс разграничивает обшивку горизонтального направления всего здания с вертикальной обшивкой, проходящей вниз, от подоконников до завалинки. Второй междуэтажный пояс, проходящий по всему периметру здания, оформлен пропильным подзором геометрического характера с небольшими отверстиями. Подкарнизный зубчатый пояс проходит в двухэтажной части здания и отделяет плоскость щипцов, в которой диагональная обшивка. Наиболее выразителен и богато декорирован резьбой главный фасад, выходящий на красную линию улицы Ползунова. Основой его композиции является вертикаль двух окон второго и первого яруса, выделенная пилястрами (одна из которых имеет только декоративное значение) и завершенная высоким трапециевидным фронтоном со слуховым окном. В левой части



Фото начала XX века. Берег пруда.

уличного фасада расположен парадный вход, оформленный высоким треугольным, с причелинами, козырьком на массивных пропиленной резьбы кронштейнах. Козырек имеет аналогичные карнизу подзоры, заполнение фронтона пропиленной резьбой, подобное большому фронтому, и завершается двухъярусным деревянным шпилем. По юго-западному фасаду линию карниза разбивают два разновеликих треугольных, с причелинами, фронтона.

Дворовые фасады северо-восточный и северо-западный почти не декорированы. По периметру проходят декоративно оформленные карниз и междуэтажные пояски, такие же, как на главном фасаде. Обрамление окон — профилированные наличники. Одноэтажный объем пристройки по северо-западному фасаду не имеет декоративного оформления и не обшит тесом. По главному Г-образному коньку кровля увенчана тремя деревянными шпильми, соединенными решетками из пропиленной резьбы. Еще один шпиль находится на одноэтажном объеме юго-западной части здания.

Внутренняя планировка сложная, состоящая из нескольких срубов. На первом этаже лестничной клетки в северной части дома сохранилась первоначальная голландская печь.

Объект культурного наследия начала XX века является примером использования стиля модерн в деревянной архитектуре, а также связан с жизнедеятельностью А. А. Лесневского.



«ДОМ ЖИЛОЙ», нач. XX в.

Алтайский край, г. Барнаул, ул. Ползунова, 90

Категория охраны — объект культурного наследия регионального значения

(Постановление Алтайского краевого Законодательного Собрания от 28.12.1994 № 169)

Одноэтажный, прямоугольный в плане деревянный дом расположен на пересечении улиц Ползунова и Циолковского.

Бревенчатые стены рублены без остатка, невысокий цоколь кирпичный, крыша вальмовая. Стены завершает большого выноса карниз, украшенный подзором с раппортом в виде цветка крина, и фриз с накладной пропиленной резьбой.

Главный фасад, ориентированный на ул. Ползунова, — в четыре оси проемов, по центру акцентирован килевидным щипцом, увенчанным шпилем. В тимпане щипца ажурная резьба в виде солнца. В правой части фасада пристроен дощатый объем сеней под односкатной крышей, где устроен парадный вход с красной линии улицы в виде двупольных филенчатых дверей. Фасад, обращенный на ул. Циолковского, имеет пять осей проемов.

Прямоугольные окна обрамлены наличниками, которые по главным фасадам отличаются более нарядным оформлением. Лобани их имеют треугольные завершения с навершиями. Поля лобовых досок украшены объемной накладной резьбой в виде птиц. Фартуки окон с криволинейными симметричными выпилами и свесами растительного рисунка по углам украшены орнаментом. Вертикальные элементы наличников дополнены токарными колонками с рюмочками вверху и резными ушками по краям. Наличники окон дворовых фасадов имеют минимальное декоративное оформление. Все оконное заполнение двухстворчатое с фрамугами.

Углы дома в местах перерубов открыты.

Пример городского деревянного жилого дома начала XX века, в архитектуре которого прослеживается влияние эклектики и народной архитектуры.



«ТОРГОВЫЙ КОМПЛЕКС КУПЦА А. Г. МОРОЗОВА» «КОНТОРА КУПЦА А. Г. МОРОЗОВА», нач. XX в.

Алтайский край, г. Барнаул, ул. Ползунова, 31

Категория охраны — объект культурного наследия регионального значения
(Постановление Алтайского краевого Законодательного Собрания от 28.12.1994 № 169)

Комплекс памятников архитектуры середины — конца XIX века расположен в исторической части города, занимает угол квартала в границах улиц Ползунова, Льва Толстого (бывшая Большая Тобольская) и проспекта Социалистического (бывший пер. Соборный). Является купеческой усадьбой с одно- и двухэтажными торговыми, жилыми и вспомогательными зданиями, выходящими своими главными фасадами на красные линии улиц, формируя ряд непрерывной застройки.

В состав комплекса входят преимущественно каменные (кирпичные) здания: «Магазин купца Морозова А. Г. «Мануфактурные товары», одноэтажное здание, главным фасадом формирует линию непрерывной застройки ул. Льва Толстого; «Дом купца Морозова А. Г.», двухэтажное здание, находится на пересечении улиц, формируя угол квартала; «Магазин купца Морозова А. Г.» одноэтажное здание, главным фасадом обращено на красную линию проспекта Социалистического, и «Контора купца А. Г. Морозова», одноэтажное деревянное здание, фасадами



обращено на красные линии улицы Ползунова и проспекта Социалистического. Главный фасад этого здания, обращенный на ул. Ползунова, формирует облик площади Свободы (бывшей Соборной площади).

«Контора купца А. Г. Морозова», сер. — кон. XIX в.

Одноэтажное бревенчатое прямоугольное в плане здание с вальмовой крышей, усложненной двумя щипцовыми фронтонами, над которыми возвышаются аттики циркульной формы. По главным уличным фасадам здание обшито горизонтально тесом, в нижней части стены применен сложный рисунок обшивки «елочкой». Карнизы оформлены резными подзорами в виде цветка крина. Фриз по уличным фасадам декорирован пропиленной резьбой с растительным орнаментом.

Фасад, ориентированный на площадь Свободы (вдоль ул. Ползунова), имеет трехчастную композицию. Центральная часть фасада в пять осей проемов выделена лопатками, имеет подвышение и по флангам завершена двумя щипцовыми фронтонами с ригелем и стрекалом. По центральным осям каждый фронтон дополнен полукруглым аттиком со шпилем. Плоскости фронтонов и аттиков декорированы пропиленной резьбой. Карнизы фронтонов большего выноса, на деревянных резных кронштейнах, ритм которых применен во фризе центральной части. Фриз центральной части в три оси проемов — гладкий. Окна прямоугольные с фрамугами, обрамлены простыми наличниками. Окна флангов фасада более широкие, в центральной части фасада дополнены еще одной фрамугой, выделенной наличниками с накладной пропиленной резьбой в горизонтальных элементах. По двум фланговым осям оконные проемы оформлены наличниками с очельем криволинейного выпила. Очелья декорированы накладными элементами токарной и пропиленной резьбы. Окна центральной части с фрамугой имеют двенадцатичастную расстекловку. Три оси окон по центру объединены тремя деревянными элементами в виде дуг.

Фасад по пр. Социалистическому — в семь осей проемов. Окна аналогичны фланговым окнам фасада по ул. Ползунова.

Историческая справка

В 1913 г. Барнаульская городская управа разрешила А.Г. Морозову на ул. Петропавловской, на месте, где раньше размещалась казарма местной военной команды, построить одноэтажный деревянный дом и каменную кладовую. Постройка эта велась под наблюдением городского архитектора — Гражданского инженера И.Ф. Носовича.

В декабре 1919 г. в бывшей конторе Морозова, по данным справочного бюро, находилось казначейство. В 1920 г. здание национа-

лизировали, а в 1923 г. хотели переоборудовать под биржу и деловой клуб. Сохранился проект устройства данных учреждений с залом на 175 человек и эстрадой, шахматной комнатой, бильярдной и столовой на 25 человек.

Данный объект культурного наследия является памятником деревянного зодчества, выполненным в формах эклектики, является элементом торгового комплекса купца А.Г. Морозова.



«ДОМ ЖИЛОЙ», нач. XX в.

г. Барнаул, ул. Пролетарская, 74

Категория охраны — объект культурного наследия регионального значения
(Постановление Алтайского краевого Законодательного Собрания от 28.12.1994 № 169)

Деревянное двухэтажное здание на кирпичном цоколе, прямоугольной в плане формы, расположено в исторической части города Барнаула, в непрерывной застройке улицы Пролетарской. Главным юго-восточным фасадом выходит на красную линию застройки.

Бревенчатые стены рублены без остатка, стены каркасного пристроя по боковому северо-восточному фасаду обшиты горизонтальным тесом. Цоколь кирпичный. Крыша вальмовая, покрытие кровли выполнено из листового металла.

Стены дома завершает подшивной карниз с подзором, проходящий по всем фасадам. Фриз, набранный из вертикальных дощечек и декорированный резным орнаментом из пропиленной резьбы, проходит по главному и боковому юго-западному фасадам.

Декоративное оформление имеет преимущественно главный фасад, композиция которого в пять оконных осей практически симметрична и усложнена легкими фланговыми ризалитами. Горизонтальная линия карниза прерывается в уровне кровли тремя щипцами, увенчанными шпильями, два из которых, треугольные, венчают ризалиты, один — трапециевидный, размещен по центральной оси. В тимпанах щипцов, подшитых вертикальными досками, размещены небольшие круглые слуховые окна, обрамленные пропиленной резьбой в виде солнца.

Прямоугольные оконные проемы разной ширины несколько нарушают симметрию. Узкие окна имеют заполнение Т-образной формы с форточкой, широкие — трехчастное заполнение. Проемы главного фасада обрамлены наличниками с треугольным завершением, декорированы накладной пропиленной резьбой.



Вход в здание расположен со стороны дворового фасада.
Пример деревянного жилого дома начала XX века с элементами народного зодчества в декоре фасадов.

«ДОМ ЖИЛОЙ», кон. XIX — нач. XX в.

Алтайский край, г. Барнаул, ул. Пушкина, 45

Категория охраны — объект культурного наследия регионального значения
(Решение исполнительного комитета Алтайского краевого Совета народных депутатов от 21.08.1990 №327)

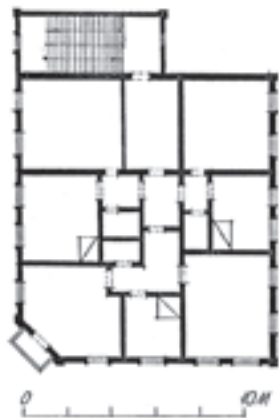
Двухэтажный деревянный жилой дом расположен в исторической части города Барнаула, на пересечении улицы Пушкина и площади Свободы (бывшей Соборной).

Здание, близкое квадратному в плане, со срезанным западным углом, являющимся композиционным акцентом, который был обращен на площадь Петропавловского собора, разобранного ныне. Угол в одну оконную ось акцентирован епанчой с двухъярусной кровелькой, завершенной кованой решеткой. В уровне второго этажа здесь на кованых ажурных кронштейнах устроен балкон с резным ограждением.

Бревенчатый, на кирпичном цоколе, дом рублен «в лапу» и обшит тесом. Его стены завершает профилированный подшивной карниз большого выноса, украшенный подзором. Под карнизом проходит фриз из вертикальных дощечек, спуски которых украшены резьбой в виде цветка кривого. В верхней части фриз декорирован тонким пояском пропиленной накладной резьбы.

По северо-восточному фасаду здание усложнено лестничным тамбуром, имеющим парадный выход на красную линию застройки улицы Пушкина. Большие прямоугольные окна имеют наличники, декорированные накладными элементами, оконное заполнение сложного рисунка с фрамугами.

Объект культурного наследия является примером городского деревянного жилого дома начала XX века в эклектичных формах, имел градостроительное значение, оформляя угол квартала Соборной площади.



«КАЗЕННАЯ ЖЕНСКАЯ ГИМНАЗИЯ С ДОВОЙ ЦЕРКОВЬЮ», 1870–1900 гг.

Алтайский край, г. Барнаул, ул. Пушкина, 60

Категория охраны — объект культурного наследия регионального значения
(Постановление Алтайского краевого Законодательного Собрания от 28.12.1994 № 169)

Здание расположено в историческом центре города Барнаула, на пересечении улицы Пушкина и проспекта Социалистического (бывший пер. Соборный). Главным юго-восточным фасадом обращено на ул. Пушкина и формирует северо-западную границу площади Свободы (бывшая Соборная площадь).



Двухэтажный, рубленый из сосновых бревен объем с кирпичным цокольным этажом первоначально был П-образным в плане. Торцовый юго-западный фасад из кирпича выполнен в виде брандмауэра.

Первый этаж обшит горизонтально тесом. Бревенчатые стены завершает выразительный фриз, выполненный в виде ленты, из вертикально поставленных тесин, нижняя часть которых орнаментирована резьбой. На фризе, в местах пилястр, располагаются массивные резные кронштейны, поддерживающие большого выноса филенчатый карниз с подзором. Междуетажный карниз, опоясывающий здание, украшен «аркатурным» пояском накладной резьбы с разрывами, узкий подоконный пояс прерывается лопатками.

Главный фасад в семь оконных осей по левому флангу имеет ярко выраженную композиционную ось, где устроен парадный вход здания. Над двупольной филенчатой дверью устроена фрамуга и широкое прямоугольное окно. Вертикаль завершена треугольным шпильцом, в вершине которого размещена открытая башенка с шатровой кровлей. Остальная часть фасада делится симметрично лопатками, украшенными накладным декором, на пять частей. Центральная, более широкая, в уровне второго этажа имеет два высоких прямоугольных окна, в уровне первого этажа — строенное окно, над карнизом обозначена невысоким аттиком, симметрично от которого на крыше размещены небольшие треугольные слуховые окошки.

Крупные прямоугольные окна занимают основную площадь северо- и юго-восточного фасадов, большая часть которых — спаренные. Оконные проемы первого этажа обрамлены наличниками, очелья которых украшены накладными резными сти-



лизованными деталями в виде волют и пропильной резьбой. Вертикальные, боковые элементы наличников в нижней части имеют завершения в виде фигурных столбиков, в некоторых окнах продолжены в виде фигурных консолей. Окна второго этажа обрамлены простыми наличниками с треугольными завершениями, дополненными профилированными полочками. Расстекловка рам — в пять-шесть квадратов. Невысокие окна цокольного этажа имеют лучковое завершение.

Основу планировки этажей составлял центральный коридор с учебными комнатами по сторонам. Брандмауэр поперечной стенкой делит внутреннее пространство первого этажа. На втором этаже, в юго-восточной части здания, расположено зальное помещение, где находилась домовая церковь.

Историческая справка

Здание построено в 1870-е годы и было подарено для женской прогимназии вдовой коллежского советника Екатериной Андреевной Преображенской, будучи одноэтажным. 1 октября 1877 г. в Барнауле на основании решения генерал-губернатора Западной Сибири от 23 августа 1877 г. № 803 была открыта первая на Алтае пятиклассная женская прогимназия. Председателем попечительского совета избран горный инженер, действительный статский советник

А. А. Смирнов, попечительницей стала супруга начальника Алтайских заводов А. А. Эйхвальд, начальницей прогимназии — Е. Д. Маркова, окончившая Омскую женскую гимназию. Прогимназия имела подготовительное отделение с 20 ученицами

и первый класс с 24 ученицами. Обучение было платным. 24 августа 1900 г. пятиклассная прогимназия преобразована в Барнаульскую женскую гимназию. Для помощи беднейшим ученицам гимназии и в связи с 25-летием со дня основания Барнаульская городская Дума учредила в сентябре 1902 г. две стипендии имени города, по 50 рублей каждая. Также по десять тысяч рублей пожертвовали в июне 1882 г. жена чиновника Е. П. Судовская и в мае 1914 г. — бывший чиновник Главного управления Алтайского горного округа А. В. Горяев. В 1920 г. гимназия переименована в 1-ю Советскую школу. В дальнейшем в здании находилось педагогическое училище [15].

В годы Великой Отечественной войны 1941–1945 гг. в здании размещался госпиталь раненых на фронтах.

С 1999 года здание не эксплуатируется. В ноябре 2001 г. передано в частное владение. В феврале 2002 г. пожаром уничтожена большая часть крыши и помещений второго этажа, балкон дворового фасада, а также часть декора наличников окон.

В настоящее время основная часть здания, формирующая облик площади, практически воссоздана по проекту НПЦ «Наследие». Часть деревянных конструкций заменена на несгораемые.

Объект культурного наследия является примером учебного здания, построенного под влиянием традиций массовой деревянной городской архитектуры Сибири второй половины XIX века, имеет градостроительное значение, формируя облик площади, связан с событиями Великой Отечественной войны 1941–1945 гг.



После пожара 2002 года.



Начало XX века.

«АПТЕКА КРЮГЕРА», начало XX в.

Алтайский край, г. Барнаул, ул. Пушкина, 64

Категория охраны — объект культурного наследия регионального значения

(Решение исполнительного комитета Алтайского краевого Совета народных депутатов от 24.03.1989 № 108)

Двухэтажное бревенчатое здание под вальмовой крышей расположено в рядовой застройке улицы Пушкина.

В апреле 1912 г. В.Г. Крюгер обратился в Барнаульскую городскую управу с просьбой разрешить ему построить двухэтажный деревянный дом по ул. Пушкинской, где разместилась аптека. В июне 1913 г. В.Г. Крюгер выдал доверенность провизору Г.А. Штромбергу на осуществление деятельности, в дальнейшем Г.А. Штромберг здание выкупил, в нем также размещалась аптека. После революции здесь находилась советская аптека № 1. В мае 1929 г. в здании разместили радиопузел, через него шли передачи из г. Москвы в квартиры трудящихся города. С октября 1953 г. — отдел радиоинформации управления культуры Алтайского крайисполкома.

В дальнейшем городской отдел коммунального хозяйства сдал помещения первого этажа под почтовое отделение, второго — различным частным организациям.

Г-образное в плане здание имеет симметричный главный фасад со входом по центральной оси в торговые помещения. Вход в жилые помещения второго этажа первоначально осуществлялся через прируб со стороны двора. Юго-западный фасад образует кирпичная брандмауэрная стена с проемами.

Фасады имеют горизонтальную обшивку тесом. Стены завершают большого выноса карниз и высокий фриз, украшенные подзорами с раппортами в виде цветка крина. По периметру проходят небольшие профилированные пояса, междуэтажный и отделяющий цокольную часть, раскрепованные в местах лопаток.

Главный фасад в семь осей проемов симметрично делится филенчатыми лопатками на три части. В средней части выделено три оконные оси, центральная из которых акцентирована парадным входом,



балконом в уровне второго этажа и массивным аттиком над карнизом. Высокий аттик имеет криволинейное завершение, дополненное тремя пиками. Атик заполнен объемным декором в виде растительного орнамента, гирлянд с кистями и вазона по центру.

Прямоугольные окна обрамлены обильно декорированными наличниками, лобани которых имеют криволинейное завершение, дополненное тремя шишками, подобно аттику. Поля лобовых досок украшены накладной объемной резьбой в виде звезды и гирлянд с кистями. Фартуки окон с криволинейными симметричными выпилами и свесами по углам и центру дополнены шишками и украшены объемной резьбой, состоящей из звезды и листьев. Вертикальные элементы наличников имеют тонкие токарные стойки, элементы в виде алмазной грани и резные ушки по краям.

Углы дома и главный фасад оформлены филенчатыми пилястрами. Поля филенок заполнены накладными вытянутыми ромбами.

Широкий металлический балкон имеет кованое ограждение с сердцевидными мотивами.



В интерьере объемного помещения первого этажа, расположенного по центральной оси, имеется декоративно оформленный плафон. Деревянные балки перекрытия, располагающиеся поперек зала и выступающие из плоскости потолка, украшены объемной декоративной резьбой геометрического и растительного рисунка. По торцам балок устроены тянутые профили, объемный орнамент из зубчиков и листьев аканта. Балки опираются на криволинейные резные кронштейны. Нижняя поверхность балок украшена круглыми розетками и орнаментом растительного рисунка.

Потолки прилегающих помещений, а также второго этажа оформлены штукатурными карнизами тянутой формы.

Объект культурного наследия является примером деревянного дома начала XX века, в эклектичной архитектуре которого прослеживается влияние классического наследия.

На здании размещена каменная мемориальная доска со следующим текстом: «Из этого здания в мае 1929 года впервые на Алтае через радиоузел проводного вещания начаты передачи из Москвы, газеты без бумаги и без расстояний в квартиры трудящихся города Барнаула».

«ДОМ С ЛАВКАМИ», нач. XX в.

Алтайский край, г. Барнаул, ул. Пушкина, 66

Категория охраны — объект культурного наследия регионального значения
(Постановление Алтайского краевого Законодательного Собрания от 28.12.1994 № 169)

Здание построено в 1913 г. В.К. Крюгером в ряду непрерывной застройки, главным юго-восточным фасадом обращено на красную линию улицы Пушкина. В дальнейшем дом принадлежал В.Г. Васильеву, в 1920 г. национализирован, в нем размещались различные частные организации и государственные учреждения.

Двухэтажное, прямоугольное в плане здание, первый этаж которого выполнен из керамического кирпича лицевой кладки, второй — бревенчатый, рубленный без остатка, боковой юго-западный фасад формирует кирпичная брандмауэрная стена, имеет вальмовую крышу с кровлей из листового металла.

Декоративное оформление выполнено преимущественно по главному фасаду, имеющему семь оконных осей. Его композиция несимметрична, оси проемов второго этажа располагаются со смещением относительно проемов первого.

Первый кирпичный этаж завершает широкий уступчатый пояс с двумя рядами сухариков, прерываемый раскреповками лопаток и порталов входов. Сложными декоративными лопатками обозначены фланги кирпичной части фасада, выделен вход по крайней левой оси, основная плоскость разбита на два равных прясла, в каждом из которых симметрично располагается портал парадного входа с двумя крупными прямоугольными окнами без декора, имеющими клинчатые перемычки. В композиции порталов вписаны архивольты, дуги которых опираются на удлиненные кронштейны.

Главный фасад в уровне второго бревенчатого этажа разбит прямоугольными окнами с равным шагом. Стены завершают карниз большого выноса с подзором из пропиленной резьбы и фриз из вертикальных дощечек со свесами в виде цветков крива, проходящие по главному и боковому фасадам.

Линия карниза прерывается в уровне кровли шипцовыми фронтонами треугольной формы, расположенными по флангам. Центральную часть акцентирует фигурный аттик, его поле поделено на две части, в каждой из которых имеется филленка с накладным резным орнаментом в виде драпировок с кистями.

Окна второго этажа обрамлены деревянными наличниками, лобани которых завершены разорванными зубчатыми карнизиками с треугольным повышением и декорированы накладной резьбой растительного орнамента. Фартуки наличников также украшены резьбой, имеют фигурные свесы.

По боковому и дворовому фасадам проходит упрощенный междуэтажный карниз с сухариками. На боковом фасаде — аналогичный декор венчающего карниза.

Здание представляет интерес как пример здания в формах эклектики с элементами народного творчества начала XX в.



«ДОМ ЖИЛОЙ», нач. XX в.

Алтайский край, г. Барнаул, ул. Пушкина, 80

Категория охраны — объект культурного наследия регионального значения
(Решение исполнительного комитета Алтайского краевого Совета народных депутатов от 21.08.1990 №327)

Деревянный двухэтажный жилой дом был построен в 1901 г. на углу ул. Пушкинской и Конюшенного переулка (ныне пр. Красноармейский). В 1910 г. в здании находилась типография В.М. Вершинина, где издавалась газета «Жизнь Алтая». В 1905–1907 гг. Василий Иванович Вершинин был участником революционных событий, в 1911–1918 гг. избирался гласным Барнаульской городской Думы.

В 1920 г. здание национализировали, в нем разместился губернский эвакуационный комитет с приспособлением дома под переселенческий барак. В дальнейшем часть помещений отдали под общежитие коммуны «Муравей», где проживали 21 человек, восемь комнат занимало семь квартир. После капитального ремонта в 1928–1929 гг. здание заняла жилищная инспекция. В 1936 г. президиум городского Совета помещения в доме предоставил конторе «Автотракторсбыта». В 1949 г. здесь находилось управление автотранспортных и шоссейных дорог крайисполкома. В 1994 г. здание отдали барнаульскому специальному конструкторскому бюро «Восток».

Двухэтажное бревенчатое, обшитое тесом здание имеет прямоугольный в плане основной объем, усложненный пристройкой по северному фасаду и лестничным тамбуром по восточному фасаду.

Стены завершает развитый, подшитый досками карниз, на уличных фасадах дополненный подзором в виде крина. Под карнизом проходит фриз из вертикальных дощечек со спусками, украшенными резными цветами крина.

Южный фасад в шесть осей проемов по центру акцентирован треугольным щипцом. Круглое слуховое окно в его тимпане, обрамленное накладной пропиленной резьбой, решено в виде солнца.

Углы дома оформлены тонкими лопатками. Северный и восточный фасады не имеют декоративного убранства.

Окна дома прямоугольные, с наличниками. Фланговые оконные проемы спаренные. Лобовые доски с лучковым подвышением и криволинейным нижним выпилом дополнены дугообразными сандриками с плечиками и коронками. У наличников второго этажа по бокам сандриков установлены токарные рюмочки. Плоскости лобовых досок украшены резными изображениями парных крылатых драконов, устремленных навстречу друг другу. Фартуки симметричного криволинейного выпила оформлены накладным рогатым орнаментом, рогатыми спусками по бокам и фризами сквозной резьбы с пропилами в виде сердец. Вертикальные элементы наличников (стойки) декорированы токарными трехчетвертными колонками с перехватами.



На правой фланговой оси фасада расположен вход в здание, отмеченный прямоугольным деревянным навесом на столбах, служащим основанием балкона второго этажа. Балкон имеет резное деревянное ограждение и лучковый навес, опирающийся на столбы. Его карниз декорирован подзором из крина. Навес входа украшен фризом из вертикальных дощечек со спусками в виде цветка крина.

Декоративные элементы выделены белым цветом.

Пример деревянного дома начала XX века в традициях городской народной архитектуры.

«ДОМ ЖИЛОЙ», начало XX в.

Алтайский край, г. Барнаул, ул. Пушкина, 98

Категория охраны — объект культурного наследия регионального значения
(Постановление Алтайского краевого Законодательного Собрания от 28.12.1994 г. №169)

Одноэтажный, прямоугольный в плане деревянный дом расположен в рядовой застройке улицы Пушкина.

Бревенчатые стены рублены с остатком, обшиты горизонтально тесом, имеется невысокий цоколь, крыша вальмовая. Со стороны дворового фасада — прируб. Стены дома завершает карниз большого выноса, украшенный подзором, и фриз из вертикальных досок, завершённый резьбой растительного рисунка. Выпуски бревен защиты в виде лопаток, украшенных по главному фасаду пропиленной накладной резьбой в виде стеблей и цветов.

Главный фасад, ориентированный на ул. Пушкина, — в четыре оси проемов с перерубом посередине. Прямоугольные окна обрамлены наличниками с накладной резьбой. Лобани имеют в завершении волотообразные элементы, поля лобовых досок украшены накладной резьбой растительного рисунка, фартуки окон с криволинейными симметричными выпилами и свесами. Вертикальные элементы на-

личников дополнены накладными элементами в виде кристаллов. Все оконное заполнение двухстворчатое с фрамугами.

Пример деревянного жилого дома начала XX века, в архитектуре которого прослеживается влияние народной архитектуры.



«ДОМ ЖИЛОЙ», нач. XX в.

Алтайский край, г. Барнаул, ул. Чернышевского, 76

Категория охраны — объект культурного наследия регионального значения
(Постановление Алтайского краевого Законодательного Собрания от 28.12.1994 №169)

Дом расположен в исторической части города Барнаула на пересечении улицы Чернышевского и проспекта Социалистического. Двухэтажное бревенчатое здание, в плане близкое к квадратной форме. К боковым северо-восточному и юго-западному фасадам примыкают дощатые тамбуры лестничных клеток.

Стены завершает подшивной карниз большого выноса с подзором и фриз, набранный из вертикальных дощечек со спусками, декорированными пропиленной резьбой в виде цветка крина.

Линию карниза по центру главного юго-восточного фасада прерывает щипец, увенчанный шпилем, заглубленный тимпан которого с круглым слуховым окном в виде солнца украшен накладной резьбой. Окна дома прямоугольные, обрамлены рамочными наличниками. Углы закрыты узкими лопатками.

Пример городского деревянного жилого дома начала XX века, выполненный в формах эклектики с элементами традиционного народного зодчества. В настоящее время является многоквартирным жильем, его первоначальный облик частично изменен, утрачена историческая среда, дом находится в окружении современной многоэтажной застройки.



«ДОМ ЖИЛОЙ», 1899 г.

Алтайский край, г. Барнаул, ул. Чкалова, 52

Категория охраны — объект культурного наследия регионального значения
(Постановление Алтайского краевого Законодательного Собрания от 28.12.1994 № 169)

Одноэтажный Г-образный в плане деревянный дом расположен на красной линии улицы Чкалова, между проспектом Ленина и улицей М. Горького, до укрупнения застройки находился на пересечении улиц и имел два парадных фасада.

Бревенчатые стены рублены с остатком без обшивки, имеется выступающий невысокий цоколь, крыша вальмовая. Декоративное оформление главных фасадов тяготеет к классическим формам, дополнено элементами пропильной и накладной резьбы преимущественно геометрического рисунка. Стены завершает большого выноса карниз с профилированной лобовой доской, фриз украшен квадратными накладными элементами в виде алмазной грани и полукруглыми подзорами небольшой ажурности. Карниз в местах лопаток поддерживают массивные пропильные кронштейны. По периметру здание опоясывает узкий подоконный пояс, раскрепованный в местах лопаток, на пояс опираются наличники высоких прямоугольных оконных проемов. Верхние углы наличников расширены и имеют узкий пропильный декор. Очелья декорированы отверстиями геометрического рисунка и накладными объемными веерами в вершинах. Основания наличников уширены, здесь размещен плоский накладной декор геометрического рисунка.

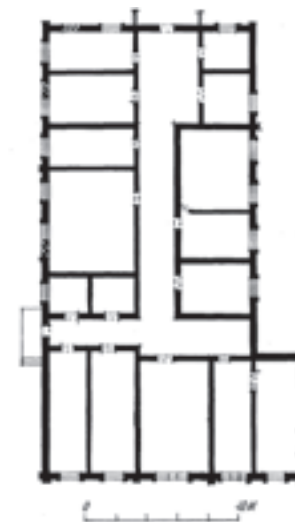
Фасад, ориентированный на ул. Чкалова, — в пять осей проемов, его композиция близка к симметричной и делится на три части плоскими лопатками с накладным декором вверху. В верхней части простенков окон — подобный декор. Центральная часть фасада отмечена двойным широким окном и акцентирована аттиковым фронтоном сложной конфигурации, фланкированным в виде филенчатых столбиков. В тимпане фронтона помещено ромбовидное слуховое окно в фигурном наличнике. Несколь-

ко нарушает симметрию фасада второе двойное окно, размещенное правее центральной оси.

Западный фасад акцентирован треугольным аттиковым фронтоном, в тимпане которого размещены плоские цифры «1899».

Оконное заполнение двухстворчатое с фрамугами, створки разбиты на шесть равных квадратов.

Здание является примером городского деревянного дома конца XIX века в классических формах с эклектичным использованием народной архитектуры.



СПИСОК ИСПОЛЬЗОВАННОЙ ЛИТЕРАТУРЫ:

1. Маковецкий И. В. Русское деревянное зодчество. М., 1942.
2. Мехова Г. И. Архитектура русского народного жилища. М., 1962.
3. Иванова Е. К. Русское деревянное зодчество: Альбом. М., 1966.
4. Контев А. В. Барнаульская крепость // Барнаул: Энциклопедия. Барнаул: Изд-во АлтГУ, 2000. С. 3.
5. Долнаков А. П., Долнакова Е. А., Степанская Т. М. Памятники архитектуры Барнаула. Барнаул: Алт. кн. изд-во, 1982. С. 100–102.
6. Целищева М. А. Дом Шадрина — история и проблемы его сохранения // Труды Алтайского государственного музея. Т. III. Барнаул: ООО «Агентство рекламных технологий», 2008. С. 203–208.
7. Степанская Т. М., Лесневский А. А. // Барнаул: Энциклопедия. Барнаул: Изд-во АлтГУ, 2000. С. 167.
8. Целищева М. А. Усадьба А. А. Лесневского (ул. Ползунова, 56/Старый адрес — ул. Набережная Пруда, 2/3 // Сохранение и изучение культурного наследия Алтайского края: Материалы Всероссийской научно-практической конференции. Вып. XV. Барнаул, 2006. С. 138–145.
9. Барнаул: Энциклопедия. Барнаул: Изд-во АлтГУ, 2000. С. 77.
10. Текущий архив НПЦ «Наследие». Научно-проектная документация по реставрации памятника архитектуры сер. XIX в., «Дом архитектора Носовича», ул. Чернышевского, 152, в г. Барнауле (перенос на ул. Анатолия, 106). Архитектурно-строительная часть. Часть 1.
11. Барнаул: Энциклопедия. Барнаул: Изд-во АлтГУ, 2000. С. 205–206.
12. Энциклопедия Алтайского края: В двух томах. Барнаул, 1996. Т. II. С. 248.
13. Долнаков А. П., Долнакова Е. А., Зотеева Л. А., Степанская Т. М. Памятники архитектуры Барнаула. Барнаул: Алт. кн. изд-во, 1982. С. 98.
14. Сергеева О. И., Скубневский В. П. Памятники истории и культуры Барнаула. Здание бывшей Нагорной школы. Барнаул, 1983.
15. Целищева М. А. История здания-памятника «Барнаульская казенная женская гимназия с домовою церковью» // Вестник Алтайской науки. Культура. Вып. I. Барнаул, 2004. С. 86–88.
16. Целищева М. А. История здания по пр. Красноармейскому, 14 / ул. Короленко, 96 и проблемы его сохранения (старый адрес: угол Конюшенного переулка и Томской улицы) // Ученые записки АГИИиК. Материалы международной научно-практической конференции «Сохранение и воспроизводство культурного наследия народов Сибири» 14–16 марта 2002 года. Барнаул, 2002. С. 164–166.
17. Памятники истории и архитектуры федерального значения Алтайского края: каталог. Ч. 1: Город Барнаул. Барнаул: ОАО «ИПП «Алтай», 2011. С. 58–59.
18. Целищева М. А. История Соборной площади г. Барнаула // Краеведческие записки: Вып. 9. Барнаул: ОАО «ИПП «Алтай», 2011. С. 212.

СЛОВАРЬ АРХИТЕКТУРНЫХ ТЕРМИНОВ

Аттик (от греч. Attikos — аттический) — стенка, возведенная над венчающим архитектурное сооружение карнизом. Часто украшается рельефами или надписями.

Барокко — стиль архитектуры, использующий пышные декоративные детали, прихотливые изгибы стен, обилие портиков.

Брандмауэр (нем.) [fire-proof wall; Brandmauer f; mur (m) réfractaire] — глухая противопожарная стена здания из негорючего материала, разъединяющая смежные здания и дворы и имеющая высоту больше высоты соседних строений.

Вальмовая крыша — вид крыши с четырьмя скатами, причем торцовые скаты имеют треугольную форму (называются «вальмы») и простираются от конька до карниза. Два других ската трапециевидной формы.

Венец — бревна или брусья, составляющие один горизонтальный ряд деревянного сруба.

Волюта — (в переводе с итальянского voluta — завиток) — элемент в архитектуре в виде спирали с глазком, применялся в качестве украшения колонн, наличников или карнизов.

Глухая рельефная резьба. Такой резьбой со сплошным «глухим» фоном и высоким рельефом узора украшали фронтоны домов, наличники окон, торцевые доски, закрывающие торцы бревен сруба и предохраняющие их от гниения. В основном мотивами служили растительные, антропоморфные и зооморфные орнаменты.

Замковый камень, замок (замок) — клинообразный камень или кирпич в вершине свода или арки. Часто имеет орнаментальную или скульптурную обработку. Иногда превра-

щается в декоративную деталь, украшающую арки и плоские перемычки.

Интерьер — внутренний вид помещения.

Карниз — горизонтальный выступ на стене, поддерживающий крышу (покрытие) здания и защищающий стену от стекающей воды; имеет также декоративное значение. Карниз бывает верхний (венчающий, например в антаблементе) и промежуточный.

Красная линия — в градостроительстве обозначает условную границу, отделяющую территорию улиц, проездов, магистралей и площадей от территорий, предназначенных под застройку, которая может осуществляться как по красной линии, так и с отступом от нее.

Лопатка (или лизена) — вертикальный выступ на стене здания, не имеющий базы и капители.

Модульон (франц. modiglione) — архитектурная деталь типа кронштейна, которая поддерживает выносную плиту венчающего карниза, преимущественно в ордерной архитектуре. Иногда модульон играет только декоративную роль.

Накладная резьба по дереву — это орнамент, выполненный прорезной резьбой и наклеенный или прибитый гвоздями на готовый фон, например на доску для наличника или на другую деталь.

Обло, рубка «в обло» (или «с остатком») — способ соединения (рубки) бревен в углах, при котором концы бревен — остатки — выходят за пределы наружной плоскости стены.

Очелье — 1. Щипец сруба. 2. Верхняя декоративная часть древнерусского или деревянного наличника. 3. Стенка над устьем рус-

ской печи (Термины российского архитектурного наследия. Плужников В.И., 1995).

Переруб — внутренняя бревенчатая стена; перегородка, рубленая одновременно с основным срубом и врубленная в стены с выпусками концов бревен (остатков).

Пилястра (пилястр) — плоский вертикальный выступ (различного выноса) на поверхности стены, обработанный как колонна того или иного ордера: имеет базу, капитель, иногда и каннелюры.

Прируб — второстепенная и более низкая часть здания, органически включенная в его общую композицию.

Подзор в архитектуре — декоративные деревянные доски с глухой или сквозной резьбой или металлические полосы с прорезным узором, окаймляющие свесы кровли.

Подклет — нижний этаж каменного или деревянного жилого дома или храма, обычно имеющей служебно-хозяйственное назначение.

Пропильная резьба — узор на деревянной доске или фанере, выполненный путем сквозного пропила и предназначенный к восприятию на просвет (Термины российского архитектурного наследия. Плужников В.И., 1995).

Реставрация — комплекс архитектурно-художественных и научно-производственных мероприятий, обеспечивающих восстановление, возобновление в первоначальном виде утраченного архитектурно-художественного, инженерно-строительного и исторического облика здания.

Ризалит — выступающая часть здания, идущая во всю его высоту. Ризалиты обычно симметричны по отношению к централь-

ной оси здания: составляют единое целое с основной массой постройки.

Сандрик [sandrik, belting course; Verdachung f; corniche (f) de porte, banlieu (m) au-dessus de la fenêtre] — архитектурная обработка стены над оконным или дверным проемом в виде небольшого карниза, малых фронтонов, имеющих различные очертания, и т.п.

Стропила — конструкция, поддерживающая скаты крыши.

Сруб [blockhouse, log cabin; Blockhaus n; cage (f) en plein bois] — в древнерусской архитектуре дом, выполненный из бревен или брусьев. В течение нескольких веков сруб являлся на Руси основной «строительной единицей» жилых и хозяйственных построек, а также основой композиционного построения значительного количества крепостей, церквей, церковных построек, дворцов, хором и пр.

С остатком — рубка стен из бревен, концы которых выступают за углы сруба.

Тимпан — треугольное поле фронтона или ниша полуциркульного (или стрельчатого) очертания над окном или дверью. В Т. часто размещают скульптуры, живописные изображения и др.

Филёнка (от нем. Füllung — «заполнение») — часть плоскости, например поля стены или панели, двери, ограниченная профилированной рамой.

Фрамуга — верхняя закрепленная или открывающаяся часть оконного переплета.

Фриз (франц. frise): в архитектурных ордерах средняя горизонтальная часть антаблемента, между архитравом и карнизом; в доорическом ордере расчленяется на триглифы и метопы (триглифно-

метопный фриз), в ионическом и коринфском ордерах заполняется сплошной лентой рельефов или оставляется пустым;

сплошная полоса декоративных, скульптурных, живописных и других изображений (часто орнаментального характера), окаймляющая верх стен, поверхность пола помещения, поле ковра и др.

Фронтон (франц. fronton, от лат. frons, frontis — лоб, передняя часть стены) — завершение (обычно треугольное, реже — лучковое) фасада здания, портика, колоннады, ограниченное двумя скатами по бокам и карнизом у основания.

Цоколь — нижняя, обычно утолщенная и несколько выступающая часть наружной стены здания, примыкающая к фундаменту.

Четверик — часть здания (сруб) квадратной в плане формы.

Шатер, шатровое покрытие — завершение центрических построек (храмов, колоколен, башен, крылец) в виде высокой четырехгранной, восьмигранной или многогранной пирамиды.

Шпиль (нем. Spille) — вертикальное остроконечное завершение зданий в виде сильно вытянутых вверх конуса или пирамиды, увенчанное флагом, скульптурным или резным изображением.

Щипец — в архитектуре верхняя часть, в основном торцовой стены здания, ограниченная двумя скатами крыши и не отделенная снизу карнизом (в отличие от фронтона). Название обычно применяется к постройкам с крутой двускатной крышей, образующей остроугольный щипец, который иногда завершает главный фасад здания.

Эклетика — смешение разнородных элементов, стилей, их некритическое, механическое употребление.

Эркер — полукруглый, треугольный или многогранный остекленный выступ в стене здания иногда во всю его высоту (кроме 1-го этажа).

Источники, использовавшиеся при составлении словаря терминов:

Плужников В. И. Словарь архитектурных терминов. М.: НИИ искусствоведения РФ, 1986.

Словарь архитектурных терминов. М., 1992.

Научно-популярное издание

А. А. Ситникова
Е. Г. Кабанова
М. А. Целищева
Л. В. Каширина
Ж. А. Ненашева
Т. А. Яковлева
Е. Ю. Звоник

ПАМЯТНИКИ ДЕРЕВЯННОГО ЗОДЧЕСТВА ГОРОДА БАРНАУЛА
каталог

Компьютерная верстка Ю. А. Буракова
Корректор Н. Ю. Ляшко